



## ESTUDIO FUNDACIÓN ALIMENTUM



## ACTIVIDAD FÍSICA Y ALIMENTACIÓN EQUILIBRADA EN LOS NIÑOS



- 1.** Ficha Técnica
- 2.** Metodología
- 3.** Objetivos
- 4.** Conclusiones
- 5.** Datos Socio-demográficos
- 6.** Distribuciones Marginales y Segmentaciones



# FICHA TÉCNICA

- **Población objeto de estudio**

Individuos residentes en España de 30 a 55 años de edad pertenecientes al Panel de Sondea.

- **Tipo de entrevista**

Auto-administrada a través del correo electrónico.

- **Recogida**

Mayo 2010

- **Muestra total del estudio**

El presente estudio se ha realizado sobre una muestra de 7.324 personas de 30 a 55 años, pertenecientes al panel de Sondea, seleccionados de forma intencional y proporcional a las cuotas de la población española (INE adelanto del padrón 2009) en función del sexo, grupo de edad y CCAA.

- **Cuestionario >>**

[Ver cuestionario](#)

El cuestionario se elaboró a partir de la definición de objetivos y variables objeto de estudio, definidas por el cliente. El cuestionario se diseñó en HTML, enviando un E-Mail de invitación a través de correo electrónico a los panelistas. El encuestado accedía a la encuesta a través de un enlace directo y personalizado, que impedía a una misma persona responder más de una vez al cuestionario, identificando así al encuestado. Del total de envíos realizados 7.324, se recogieron 1.516 encuestas válidas (han respondido al cuestionario en su totalidad y cumplen con las cuotas establecidas), lo que supone una tasa de respuesta del 20,7%.



2.

**M**ETODOLOGÍA

- **Proceso**

Los participantes accedieron a la encuesta a través de la consulta de su correo electrónico, desde un hipervínculo directo y personalizado al cuestionario. Una vez rellenada la encuesta, el usuario remite la información directamente a la base de datos de Sondea al pulsar el botón de “finalizar”, asociando el cuestionario con la información sociodemográfica de cada uno de los participantes, a través de un código de identificación que permite conocer qué usuarios han respondido al estudio, con el fin de premiar su participación con el ingreso de 0,5 € en una cuenta monedero virtual. Este proceso garantiza que sólo se reciba una respuesta por encuestado, así como la posibilidad de identificar a los participantes del estudio. La oportunidad de ser incluido en la encuesta depende de la pertenencia a la muestra, pudiendo haber accedido a ella tras una selección intencional mediante cuotas del Panel de Sondea.

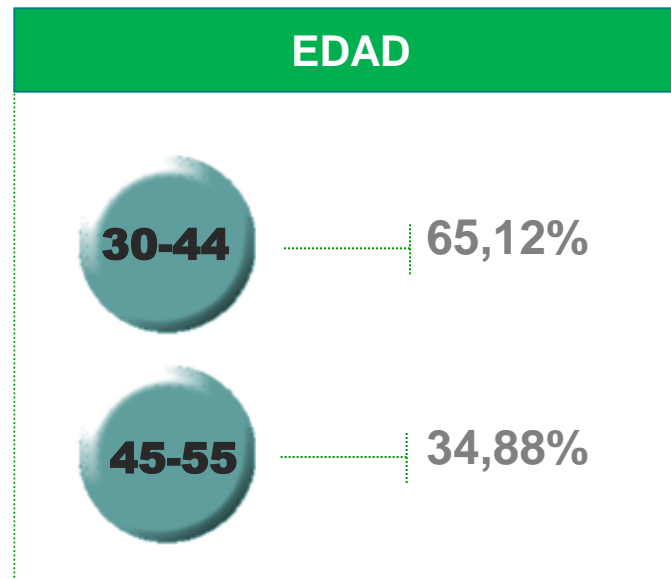
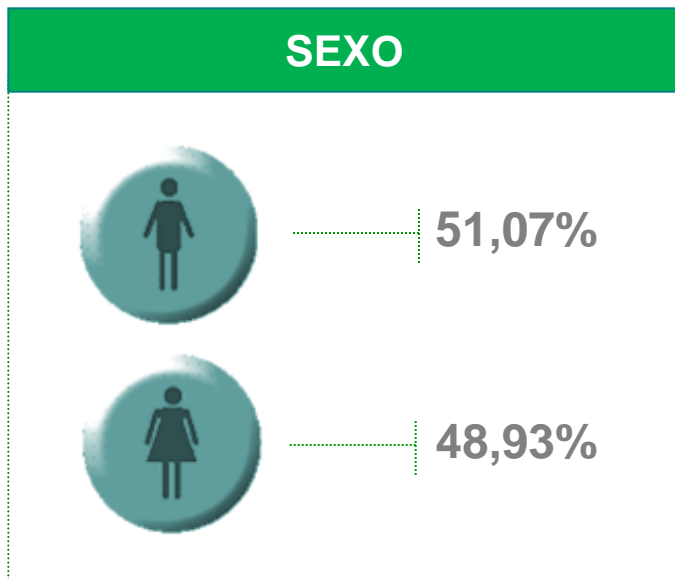
- **Muestreo**

Los 7.324 participantes de la muestra fueron seleccionados a partir de un muestreo intencional, entre una base de datos de Internautas del panel de Sondea, seleccionados por cuotas en función de los datos ofrecidos por el INE, adelanto del padrón municipal de 2009, en función de su sexo, grupo de edad y CCAA, con el fin de que sea un fiel reflejo de la población española del target definido por nuestro cliente.

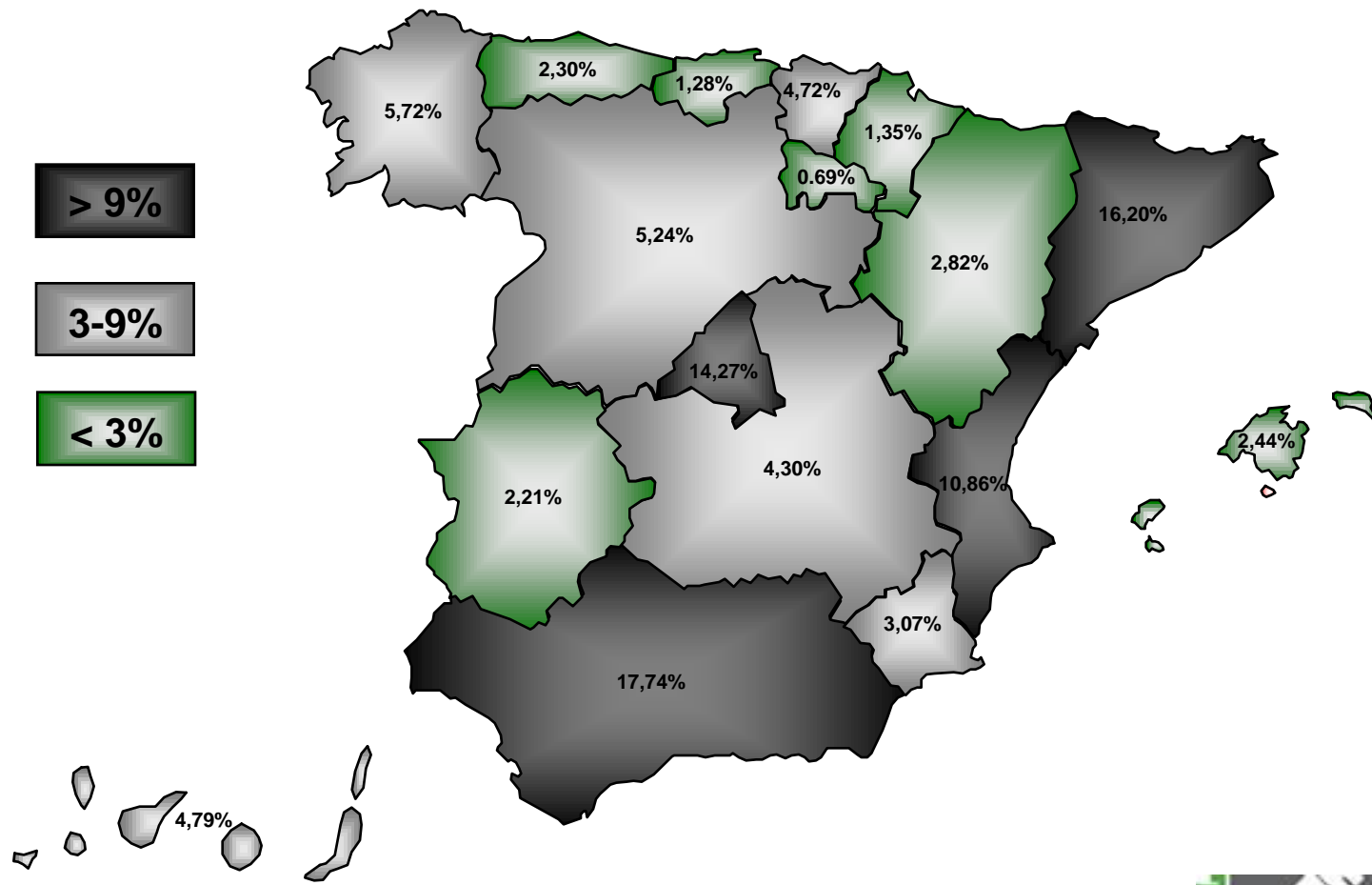
De esta manera, obtenemos una muestra inicial de iguales porcentajes que la población española en cuanto al sexo, grupo de edad y CCAA:



## • Muestreo (Continuación):



CCAA:



- **Muestreo (continuación)**

Por otro lado, el motivo que justifica este muestreo por cuotas en lugar de un muestreo probabilístico aleatorio es la inexistencia de un marco muestral de referencia de internautas, por ello, se aconseja en este tipo de estudios el empleo de un muestreo por cuotas que represente y refleje fielmente las características de la sociedad española, lo que se consigue con el empleo de variables socio demográficas extraídas de organismos oficiales (INE) que nos indican las características de la sociedad española objeto de estudio. Las características implícitas en el diseño, que no permiten garantizar la equiprobabilidad de selección entre los individuos de la población bajo objeto de estudio son las siguientes:

- La oportunidad de ser incluido en la encuesta depende de la pertenencia a la muestra, pudiendo haber accedido a ella tras una selección intencional mediante cuotas del Panel de Sondea.
- La probabilidad de rellenar la encuesta se incrementa dependiendo de la frecuencia de consulta del correo electrónico.
- La muestra final es el resultado de una selección realizada desde la administración del estudio en función de las cuotas de sexo, edad y CCAA del conjunto total de la muestra, incluyendo a aquellas personas que voluntariamente han aceptado y decidido colaborar (muestra auto-seleccionada).

Sin cambiar la esencia fundamental de estas consideraciones inherentes al diseño del estudio, cabe hacer constar algunos comentarios a las mismas: La dirección del sesgo que se obtiene con el procedimiento utilizado es conocida y ha sido suficientemente estudiada. La muestra sobre-representa a los Internautas que hacen un uso más intenso de la red, los más experimentados, etc. Este hecho, puede incluso percibirse como una ventaja ya que refiere los resultados a aquellos usuarios más significativos o avanzados.



3.

OBJETIVOS

- **Objetivo General:**

- Conocer la percepción de los padres y de la población general sobre la importancia de la práctica del ejercicio físico y la alimentación equilibrada en los niños.

- **Objetivos Particulares:**

- Determinar el rango de edad en el que los niños dedican más tiempo a realizar alguna actividad física y con qué frecuencia.
- Conocer los motivos que llevan a los niños a reducir el tiempo dedicado al ejercicio físico.
- Averiguar el conocimiento que tienen los jóvenes y los niños sobre los beneficios para la salud al practicar una actividad física.
- Conocer el tiempo que dedican los niños para realizar ejercicio físico o actividades deportivas extraescolares.
- Determinar la opinión que tienen los padres sobre el ejercicio físico que realizan sus hijos y su alimentación.
- Determinar la opinión de la población española en general y de los padres en particular sobre la obesidad infantil, la alimentación equilibrada en los niños y jóvenes y el apoyo de las administraciones públicas al fomento de la realización diaria de ejercicio físico regular en los niños y jóvenes.
- Segmentar el estudio y sus diferentes indicadores entre las distintas variables sociodemográficas de cada entrevistado, con el fin de detectar posibles diferencias significativamente estadísticas entre cada uno de los grupos.



4.

## C ONCLUSIONES



- **ESTRUCTURA FAMILIAR:**

- El **66,42%** de los encuestados tienen hijos menores de 23 años, de los que 9 de cada 10 (91,85%) afirman tener entre uno (49,45%) o dos (42,4%) hijos menores de 23 años. Tan sólo un **8,14%** tiene 3 o más hijos menores de 23 años.
- El 29,2% de los padres con hijos menores de 23 años, indican que su hijo mayor tiene entre 6 y 12 años, le sigue un 27% que tiene de 0 a 5 años de edad, un 22,94% de 18 a 23 años, y un 20,85% de 13 a 17 años. Por otro lado, en cuanto al segundo hijo, un 19,76% de los padres, tiene un segundo hijo con una edad 0 a 5 años, un 18,58% tiene con una edad de 6 a 12 años en un 16,58%, y un 14,2% con una edad de más de 13 años.
- En cuánto al sexo del hijo mayor, en un 52,83% de los casos es varón y un 47,17% es niña. Un 68,42% de los padres con niños menores de 23 años, **tiene hijos varones, mientras que un 62,36% que tiene hijas mujeres**. Hay que destacar que un 49,45% de los padres con hijos menores de 23 años no tienen un segundo hijo y el 91,86% no tener un tercer hijo.

- **EL EJERCICIO FÍSICO EN NUESTROS HIJOS:**

- Los padres españoles opinan que **el rango de edad en el que sus hijos más ejercicio físico han realizado de forma regular fuera del horario escolar lectivo es de 13 a 17 años de edad (44,59%)**, seguido del rango de 6 a 12 años (34,63%), y del rango de 18 a 23 años (19,91%). **El rango de edad en el que sus hijos menos ejercicio físico realizan o han realizado de forma regular y extraescolar es de 0 a 5 años (0,87%)**. Las madres en mayor medida que los padres opinan que a la edad de 0 a 5 años, sus hijos han realizado más ejercicio físico de forma regular fuera del horario escolar lectivo, mientras que los hombres indican la edad de 13 a 17 años en mayor proporción que las mujeres.
- El **36,08%** de los padres afirman que sus hijos en la edad en la que más ejercicio físico realizaban, lo practicaban de **4-5 horas a la semana**, le sigue un 28,14% que lo practicaban 3 horas a la semana y un 18,61% que lo practicaban entre 1-2 horas a la semana. A medida que mayor es la edad del niño, va aumentando el número de horas que dedican al ejercicio físico fuera del horario escolar a la semana.



- **EL EJERCICIO FÍSICO EN NUESTROS HIJOS (continuación):**

- La principal causa por la que los padres creen que sus hijos reducen la práctica de ejercicio físico regular en algún periodo de su vida es ***Cuando comienzan a acceder y dar prioridad a fórmulas de ocio pasivo (ordenador, consolas ... etc) (38,73%)***, le sigue un **25,82%** que opinan que es a consecuencia de comenzar a salir con los amigos en su tiempo libre y un **22,34%** que es debido a la escasa oferta de actividades escolares y extraescolares regladas atractivas. Los padres con hijos varones y los padres con hijos de 6 a 17 años, opinan en mayor medida que el resto que el cambio de actitud hacia el ejercicio físico es a consecuencia de dar prioridad a fórmulas de ocio pasivo, mientras que los padres de mayor edad y que no trabajan, en mayor porcentaje que el resto indican que es Cuando comienzan sus hijos a salir con amigos en su tiempo libre.

- La mayoría de los padres con hijos mayores de 12 años, creen que ***sus hijos sí conocen los beneficios para la salud*** derivados de la práctica regular de ejercicio físico (58,96%). Destaca un 21,32% que opinan que sus hijos solo conocen los beneficios directamente relacionados con el aspecto físico.

- 7 de cada 10 padres con hijos menores de 23 años (**76,96%**) afirman que sus hijos han realizado o realizan cuando eran más pequeños alguna actividad deportiva extraescolar. Los encuestados de mayor edad, los padres de clase social alta, con mayores ingresos en el hogar y los encuestados que residen en grandes núcleos urbanos, en mayor medida que el resto afirman que sus hijos realizan o han realizado cuando eran más pequeños de forma regular alguna actividad deportiva extraescolar. Por otro lado, **el 49,55% de los padres afirman que actualmente sus hijos hacen de promedio 1 hora de ejercicio físico al día** incluyendo el fin de semana, mientras que el 22,84% indican lo contrario.

- **El 66,43% de los padres opinan que sus hijos disfrutarían más si hubiera mayor número de clases de Educación Física de las que tienen actualmente en su centro educativo**, y son los padres más jóvenes quienes están más de acuerdo con esta afirmación, al igual que los padres con hijos varones y aquellos que tienen hijos de 0 a 12 años.

- A los padres les parece ***importante o muy importante (97,12%) que sus hijos practiquen actividad física todos o casi todos los días de la semana*** y un 84,71% mientras que ***sus hijos tienen siempre (24,03%) o casi siempre (60,68%) una alimentación saludable***. Los padres con hijos de 6-12 años, en mayor medida que el resto opinan que es muy importante que sus hijos practiquen actividad física todos o casi todos los días, mientras que, por otro lado, destacan los padres con hijos de 13-17 años que opinan en mayor porcentaje que el resto que sus hijos nunca tienen una alimentación saludable.



### • OPINIÓN DE LOS ESPAÑOLES SOBRE LA OBESIDAD INFANTIL Y EL FOMENTO DE LAS ACTIVIDADES DEPORTIVAS Y EJERCICIO FÍSICO EN NIÑOS Y JÓVENES:

- Para el 61,61% de encuestados la forma más saludable de jugar es la de su infancia, seguido de un 32,52% que indican que ambas opciones (tanto la de su infancia como la que actualmente realizan los niños de hoy) son formas de jugar saludables y de tan sólo un 5,15% que opinan que es la forma de jugar hoy en día la más saludable. Las mujeres, los encuestados de menor edad y quienes no tienen hijos, en mayor porcentaje que el resto opinan que la de su infancia es la forma de jugar más saludable, mientras que los encuestados con mayores ingresos en el hogar, con estudios superiores y quienes tienen hijos, mayor medida que el resto opinan que la de su infancia, o tanto la de su infancia como la actual son formas de jugar saludables.
- Para un 42,74% de los encuestados, el motivo principal por el que la obesidad infantil está aumentando en España se debe **a un incremento de la vida sedentaria y descenso de la actividad física**, le sigue un 28,23% que indican que es debido a un problema multifactorial y un 25,33% que opina que se debe a la ingesta de alimentos y calorías. Aumenta el porcentaje con respecto a hace un año de personas que opinan que este problema se debe a un problema multifactorial, descendiendo el de persona que piensan que se debe a la ingesta de alimentos y calorías.
- **La mayoría de encuestados (60,62%) opinan** que en la **enseñanza obligatoria** (primaria y secundaria) **NO se realiza suficiente educación física y actividades deportivas**, que **las administraciones públicas NO apoyan y fomentan suficientemente la realización diaria de ejercicio físico regular de nuestros hijos** (70,38%) y sobre todo creen que **Sí se puede mantener una alimentación saludable comiendo de todo pero de forma equilibrada** (95,98%). Son los padres con hijos quienes en mayor medida aseguran que en la enseñanza obligatoria Sí se realiza suficiente educación física y quienes aseguran que las administraciones públicas Sí apoyan y fomentan suficientemente la realización diaria de ejercicio regular para nuestros hijos. Por otro lado, son las personas de 45 a 49 años de edad, que trabajan y los padres con hijos de 13 a 17 años quienes en mayor medida que el resto opinan que se puede mantener una alimentación saludable comiendo de todo pero de forma equilibrada.
- Hay un cambio notable en la opinión de los encuestados sobre la realización de educación física y actividades deportivas en la enseñanza obligatoria con respecto al 2009, ya que **aumenta en casi 30 puntos porcentuales las personas que opinan que en la enseñanza obligatoria (primaria y secundaria) No se realiza suficiente educación física y actividades deportivas**, pasando de un 30,97% a un 60,62% este porcentaje.

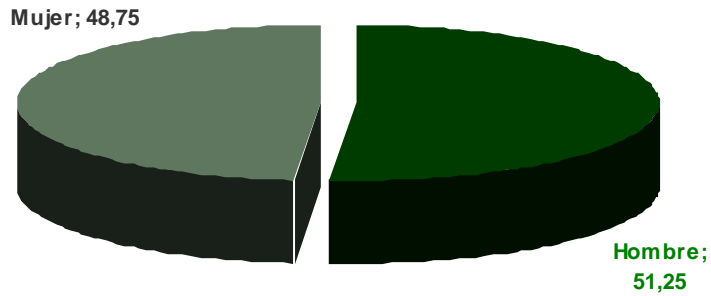


5.

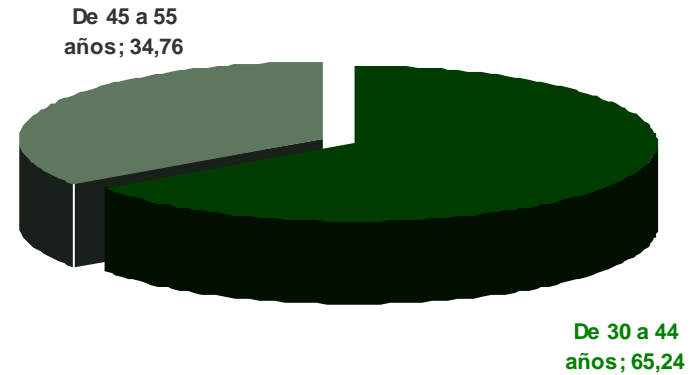
DATOS  
SOCIO-DEMOGRÁFICOS



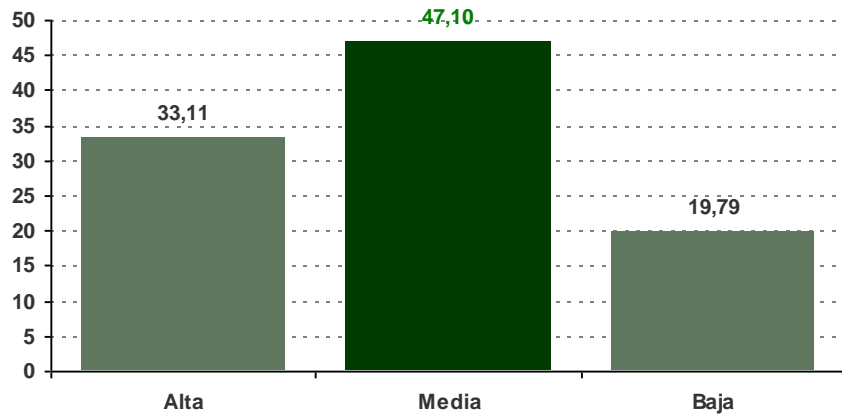
SEXO



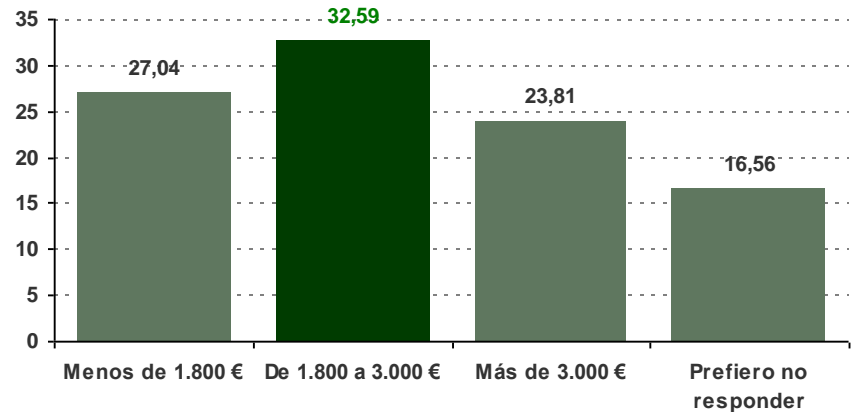
GRUPOS DE EDAD



CLASE SOCIAL



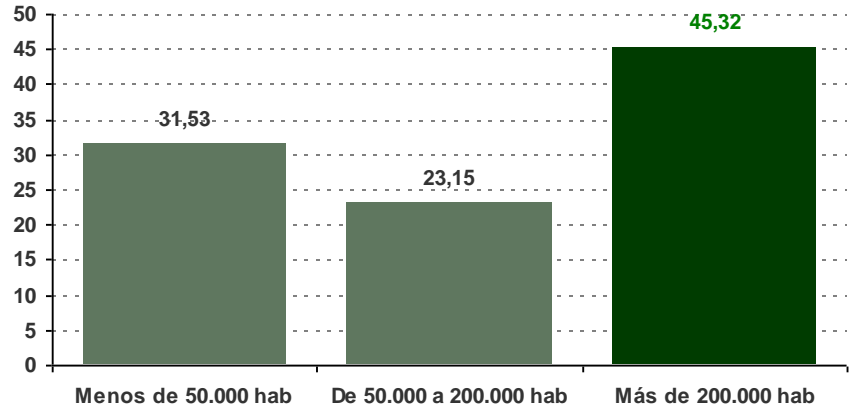
INGRESOS MENSUALES



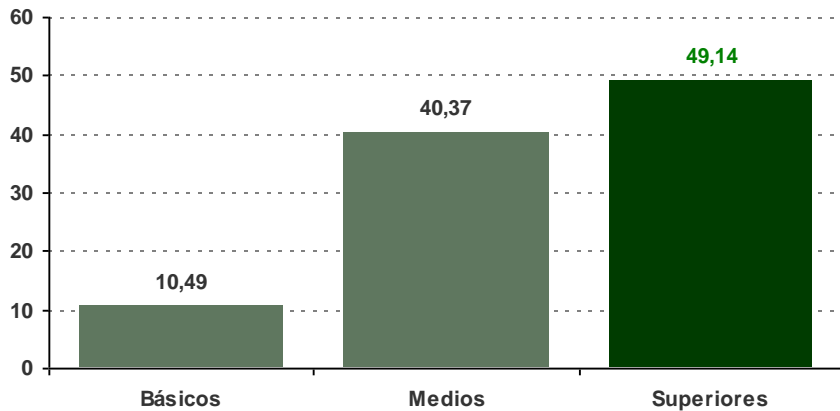
### OCUPACIÓN



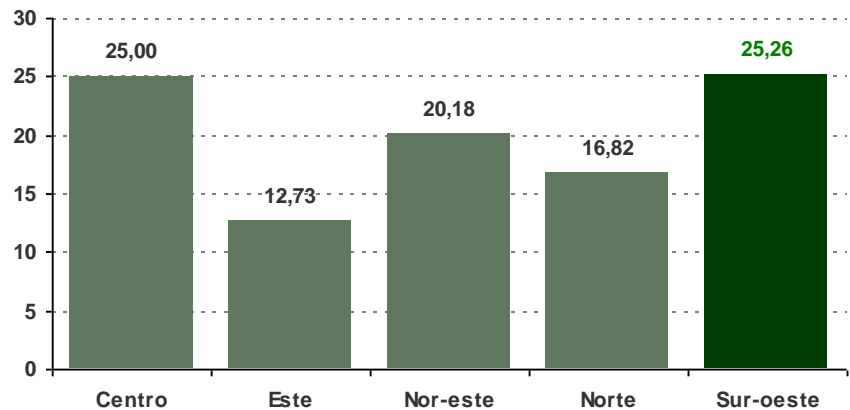
### HÁBITAT



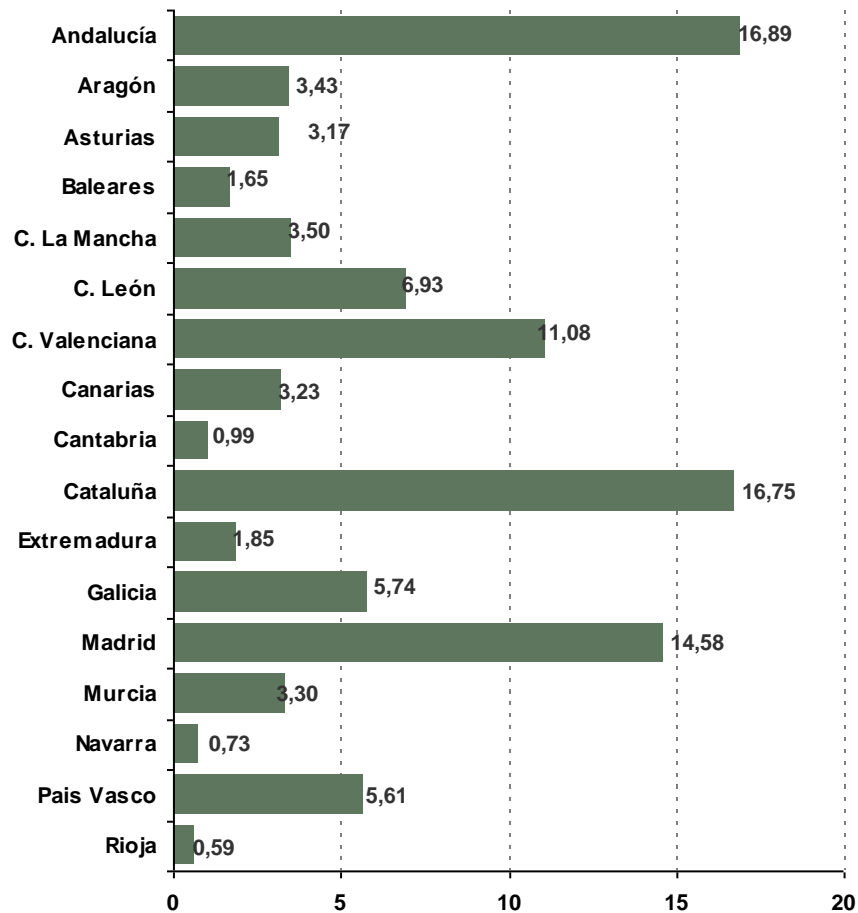
### NIVEL DE ESTUDIOS



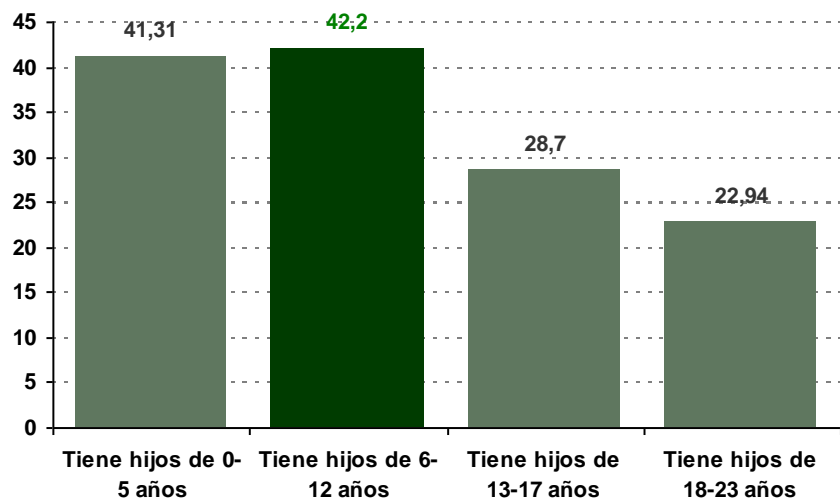
### REGIÓN



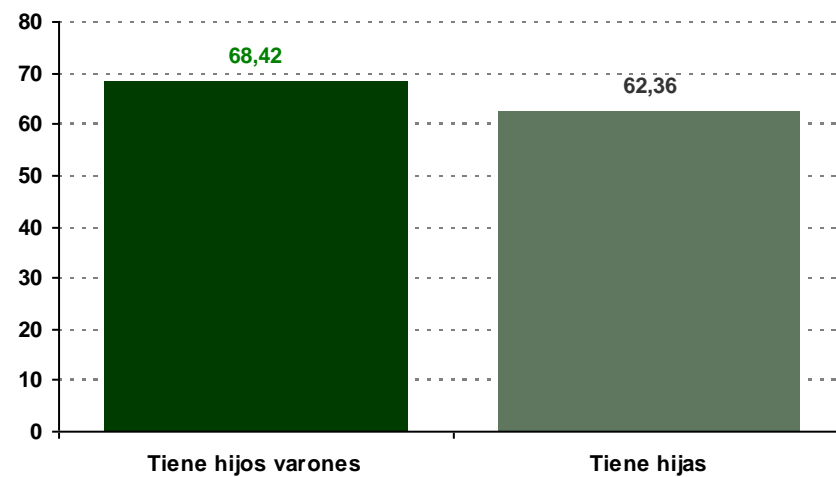
## CCAA



EDAD DE LOS HIJOS



SEXO DE LOS HIJOS



# 6.

## DISTRIBUCIONES MARGINALES Y SEGMENTACIONES (Análisis Estadístico)

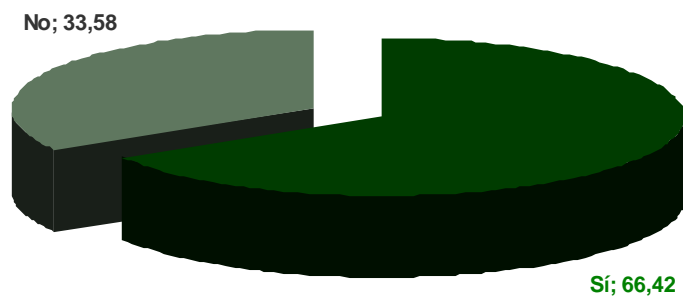


# 6.1

## ESTRUCTURA FAMILIAR



Pregunta 1: Por favor, ¿nos podrías indicar si tienes hijos menores de 23 años?



El 66,42% de los encuestados indican tener hijos menores de 23 años, mientras que el 33,58% afirman lo contrario.



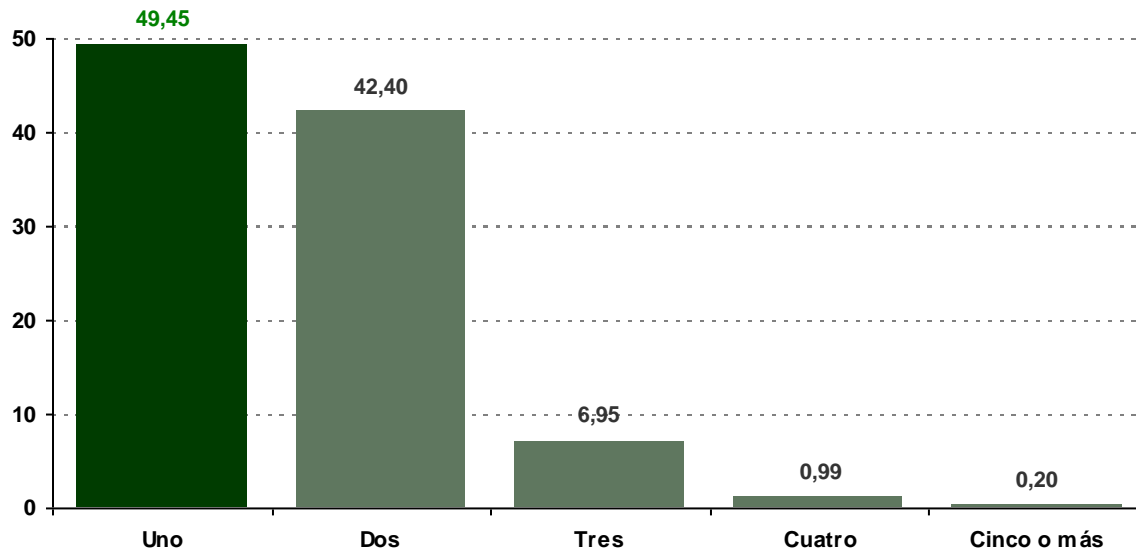
**Pregunta 1: Por favor, ¿nos podrías indicar si tienes hijos menores de 23 años?**

			Sí	No
<b>Total</b>			<b>66,42</b>	<b>33,58</b>
Sexo	Hombre	(A)	68,34	31,66
	Mujer	(B)	64,41	35,59
Grupo de edad	De 30 a 34 años	(A)	50,26	B C D 49,74
	De 35 a 39 años	(B)	A E 72,11	27,89
	De 40 a 44 años	(C)	A E 80,32	19,68
	De 45 a 49 años	(D)	A E 78,33	21,67
	De 50 a 55 años	(E)	56,79	B C D 43,21
Clase Social	Alta	(A)	C 70,92	29,08
	Media	(B)	65,41	34,59
	Baja	(C)	61,33	A 38,67
Ingresos mensuales en el hogar	Menos de 1.800 €	(A)	61,22	B C 38,78
	De 1.800 a 3.000 €	(B)	A D 71,05	28,95
	Más de 3.000 €	(C)	A D 71,19	28,81
	Prefiero no responder	(D)	58,96	B C 41,04
Ocupación	Trabaja	(A)	B 68,02	31,98
	No trabaja	(B)	58,69	A 41,31
Hábitat	Menos de 50.000 hab	(A)	C 70,08	29,92
	De 50.000 a 200.000 hab	(B)	67,81	32,19
	Más de 200.000 hab	(C)	63,17	A 36,83
Nivel de estudios	Básicos	(A)	C 71,70	28,30
	Medios	(B)	C 71,08	28,92
	Superiores	(C)	61,48	A B 38,52
Región	Centro	(A)	67,02	32,98
	Este	(B)	67,36	32,64
	Nor-este	(C)	63,07	36,93
	Norte	(D)	63,53	36,47
	Sur-oeste	(E)	69,97	30,03

Los encuestados de 35 a 49 años de edad, de clase social alta, individuos con mayores ingresos en el hogar, aquellos que trabajan y con estudios básicos y medios, en mayor proporción que el resto afirman tener hijos menores de 23 años.

Prueba de significación estadística mediante t de Student, con un grado de significación del 95%. El recuadro Indica diferencias significativamente estadísticas del grupo respecto a los grupos de cada categoría. Los resultados se basan en pruebas bilaterales con un nivel de significación 0.05.

Pregunta 2: ¿Cuántos hijos menores de 23 años tienes?

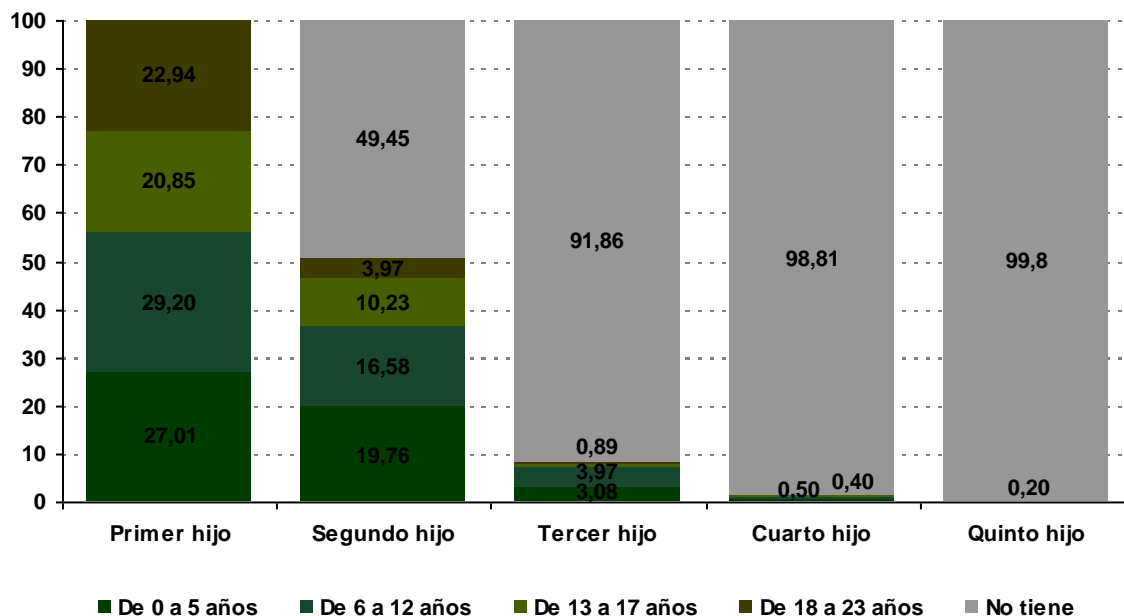


Más del 90% de los encuestados con hijos menores de 23 años (91,85%) afirman tener uno (49,45%) o dos (42,4%) hijos en estas edades. Tan sólo un 8,14% de los encuestados tiene 3 o más hijos menores de 23 años.



**Pregunta 3:** Y nos podrías indicar la Edad y el Sexo de tus hijos. Por favor, comienza por el de mayor edad para finalizar por el más pequeño.

### EDAD

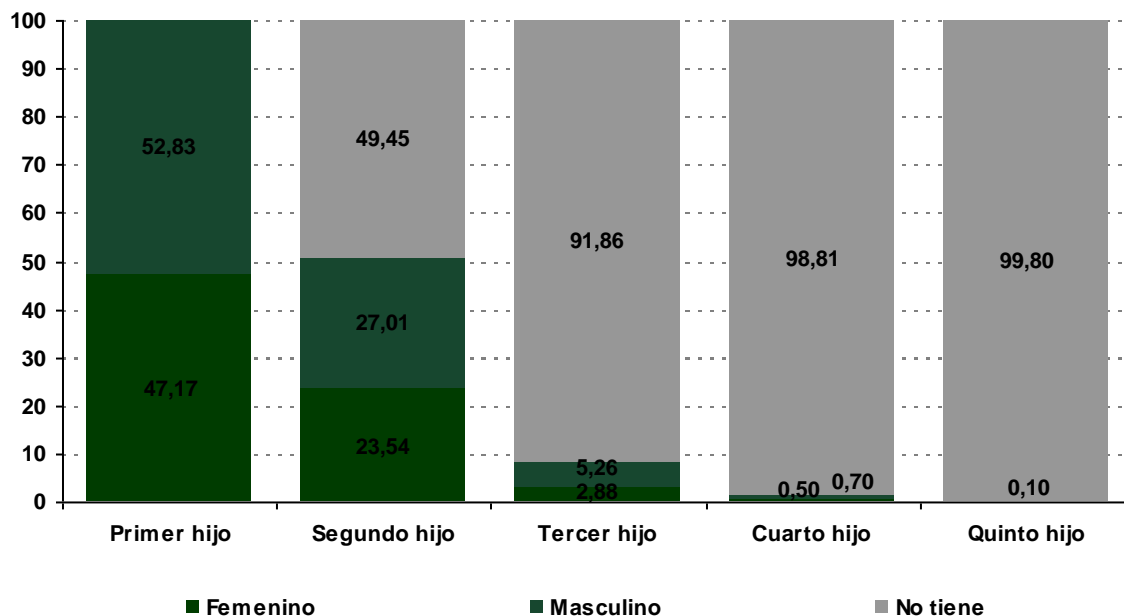


El 29,20% de los padres con hijos menores de 23 años indican que su primogénito tiene una edad comprendida entre 6 y 12 años, le sigue un 27,01% cuyo primogénito tiene entre 0 y 5 años. En el caso del segundo hijo, el 19,76% de los padres afirman que tiene de 0 a 5 años y un 16,58% que tiene de 6 a 12 años de edad.



**Pregunta 3:** Y nos podrías indicar la Edad y el Sexo de tus hijos. Por favor, comienza por el de mayor edad para finalizar por el más pequeño.

## SEXO



El 52,83% de los padres con hijos menores de 23 años afirman que su primer hijo es varón, frente a un 47,17% que aseguran que su primer hijo es niña. Casi el 50% de los padres encuestados (49,45%) no tiene un segundo hijo y más del 90% de los encuestados (91,86%) no tienen un tercer hijo.



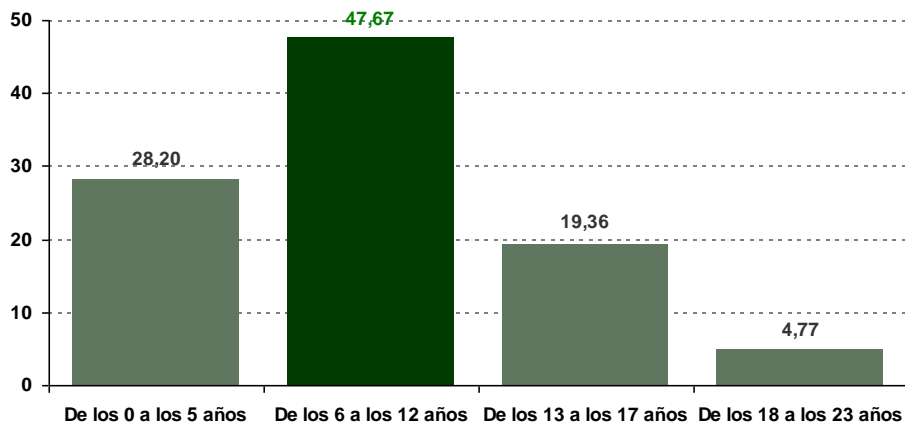
# 6.2

## EL EJERCICIO FÍSICO EN NUESTROS HIJOS



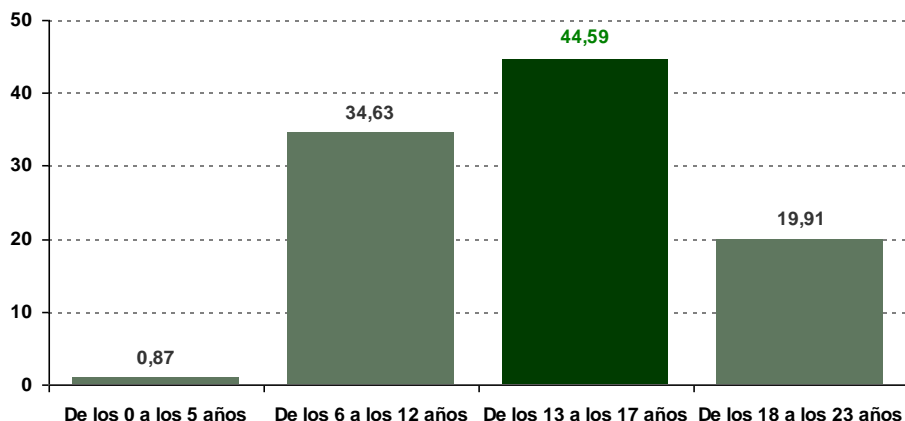
**Pregunta 4:** ¿En qué rango de edad consideras que tus hijos han dedicado más tiempo a realizar ejercicio físico de forma regular fuera del horario escolar lectivo?

**Base1:** Padres con hijos menores de 23 años



El 47,67% de los padres con hijos menores de 23 años opinan que sus hijos han dedicado más tiempo a realizar ejercicio físico de forma regular y fuera del horario escolar lectivo entre los 6 y los 12 años, le sigue un 28,2% que opinan que ha sido de entre los 0 y los 5 años de edad y un 19,36% entre los 13 y los 17 años.

**Base2:** Padres con hijos de 18 a 23 años



El 44,59% de los padres con hijos de 18 a 23 años de edad piensan que sus hijos cuando tenían de 13 a 17 años de edad es cuando han dedicado más tiempo a realizar ejercicio físico de forma regular fuera del horario escolar lectivo, seguido por un 34,63% que indican el rango de edad de 6 a 12 años y un 19,91% entre los 18 y 23 años.



**Pregunta 4:** ¿En qué rango de edad consideras que tus hijos han dedicado más tiempo a realizar ejercicio físico de forma regular fuera del horario escolar lectivo?

			De los 0 a los 5 años	De los 6 a los 12 años	De los 13 a los 17 años	De los 18 a los 23 años	
<b>Total</b>			<b>28,20</b>	<b>47,67</b>	<b>19,36</b>	<b>4,77</b>	
Sexo	Hombre	(A)	24,86	46,33	B 23,54	5,27	
	Mujer	(B)	A 31,93	49,16	14,71	4,20	
Grupo de edad	De 30 a 34 años	(A)	CDE 57,07	34,03	8,90	0,00	
	De 35 a 39 años	(B)	CDE 44,81	45,28	8,02	1,89	
	De 40 a 44 años	(C)	DE 22,13	ABE 60,47	15,42	1,98	
	De 45 a 49 años	(D)	9,04	A 50,00	ABC 34,04	6,91	
	De 50 a 55 años	(E)	4,29	44,17	ABC 35,58	BCD 15,95	
Clase Social	Alta	(A)	22,19	49,44	21,91	6,46	
	Media	(B)	29,55	49,25	17,77	3,43	
	Baja	(C)	A 36,41	40,22	18,48	4,89	
Ingresos mensuales en el hogar	Menos de 1.800 €	(A)	29,48	45,82	19,52	5,18	
	De 1.800 a 3.000 €	(B)	28,77	49,29	17,95	3,99	
	Más de 3.000 €	(C)	24,51	47,86	22,57	5,06	
	Prefiero no responder	(D)	31,08	46,62	16,89	5,41	
Ocupación	Trabaja	(A)	B 29,94	47,49	18,36	4,21	
	No trabaja	(B)	18,42	48,68	25,00	A 7,89	
Hábitat	Menos de 50.000 hab	(A)	29,25	46,87	20,60	3,28	
	De 50.000 a 200.000 hab	(B)	28,99	50,00	14,71	6,30	
	Más de 200.000 hab	(C)	26,96	47,00	20,97	5,07	
Nivel de estudios	Básicos	(A)	19,30	44,74	22,81	BC 13,16	
	Medios	(B)	26,90	47,36	22,07	3,68	
	Superiores	(C)	A 31,66	48,69	15,94	3,71	
Región	Centro	(A)	32,28	42,13	21,26	4,33	
	Este	(B)	34,62	40,00	20,00	5,38	
	Nor-este	(C)	23,83	52,33	19,17	4,66	
	Norte	(D)	28,40	53,70	12,96	4,94	
	Sur-oeste	(E)	24,25	49,63	21,27	4,85	

Las mujeres, los encuestados de menor edad, las personas de clase social baja, los padres que trabajan y los que tienen estudios superiores, en mayor porcentaje que el resto opinan que sus hijos han dedicado más tiempo a realizar ejercicio físico de forma regular fuera del horario escolar lectivo de 0 a 5 años. Por otro lado, los encuestados de mayor edad, que no trabajan y los padres con estudios básicos, en mayor medida que el resto indican que la edad a la que sus hijos dedican o han dedicado más tiempo para realizar ejercicio físico fuera del horario escolar es de 18 a 23 años.

Prueba de significación estadística mediante t de Student, con un grado de significación del 95%. El recuadro Indica diferencias significativamente estadísticas del grupo respecto a los grupos de cada categoría. Los resultados se basan en pruebas bilaterales con un nivel de significación 0.05.



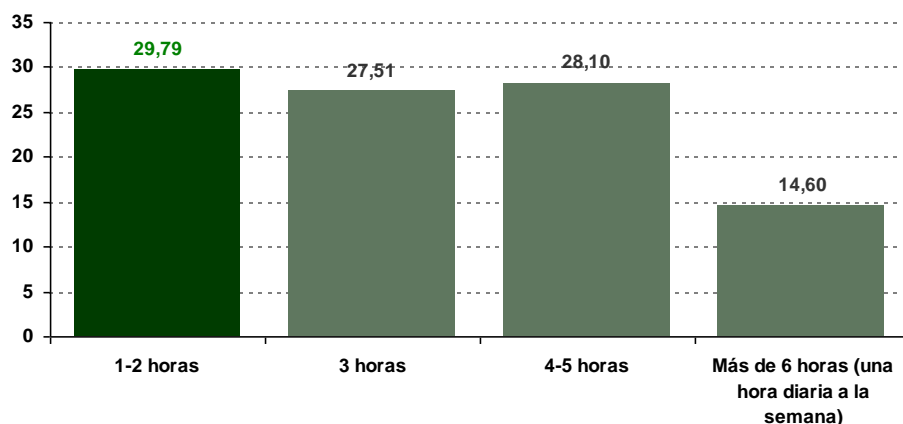
**Pregunta 4:** ¿En qué rango de edad consideras que tus hijos han dedicado más tiempo a realizar ejercicio físico de forma regular fuera del horario escolar lectivo?

			De los 0 a los 5 años	De los 6 a los 12 años	De los 13 a los 17 años	De los 18 a los 23 años
Total			28,20	47,67	19,36	4,77
Tiene hijos menores de 23 años	No	(A)	0,00	0,00	0,00	0,00
	Sí	(B)	28,20	47,67	19,36	4,77
Nº de hijos menores de 23 años	Ninguno	(A)	0,00	0,00	0,00	0,00
	Uno	(B)	CD 38,76	36,95	18,07	6,22
	Dos	(C)	19,91	B 58,31	18,03	3,75
	Tres	(D)	8,57	B 57,14	BC 32,86	1,43
	Cuatro	(E)	0,00	60,00	40,00	0,00
	Cinco o más	(F)	0,00	50,00	50,00	0,00
Tiene hijos varones	No	(A)	B 36,79	40,88	15,72	6,60
	Sí	(B)	24,24	A 50,80	A 21,04	3,92
Tiene hijas	No	(A)	31,40	44,06	20,05	4,49
	Sí	(B)	26,27	49,84	18,95	4,94
Tiene hijos de 0-5 años	No	(A)	4,40	B 58,54	B 29,44	B 7,61
	Sí	(B)	A 62,02	32,21	5,05	0,72
Tiene hijos de 6-12 años	No	(A)	B 43,64	22,16	B 26,46	B 7,73
	Sí	(B)	7,06	A 82,59	9,65	0,71
Tiene hijos de 13-17 años	No	(A)	B 38,44	46,24	9,89	5,43
	Sí	(B)	2,77	51,21	A 42,91	3,11
Tiene hijos de 18-23 años	No	(A)	B 36,34	B 51,55	11,86	0,26
	Sí	(B)	0,87	34,63	A 44,59	A 19,91

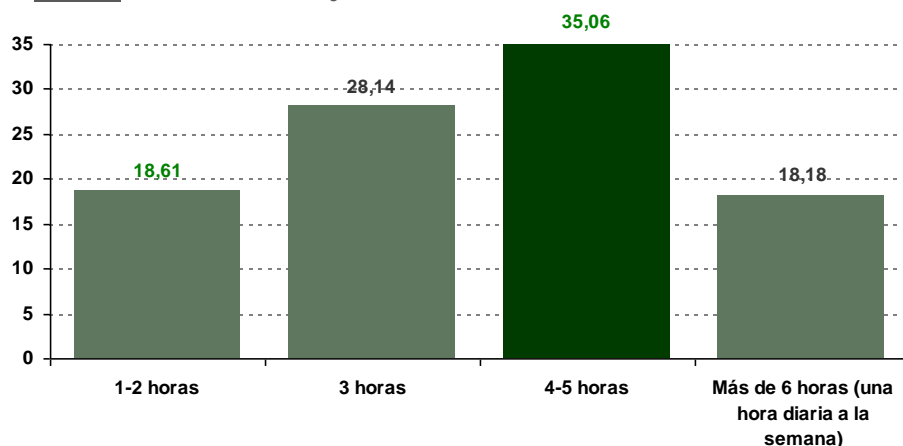
Los encuestados que tienen un único hijo consideran, en mayor medida que el resto, que su hijo a la edad de 0 a 5 años es cuando ha dedicado más tiempo a realizar ejercicio físico de forma regular fuera del horario escolar, mientras que los que tienen dos o tres hijos piensan, en mayor porcentaje que el resto, que sus hijos a la edad de 6 a 12 años han realizado más ejercicio físico. Sin embargo, los que tienen hijos de 18 a 23 años, en mayor proporción que el resto, creen que sus hijos han dedicado más tiempo al ejercicio físico fuera del horario escolar a la edad de 13 a 23 años.

Prueba de significación estadística mediante t de Student, con un grado de significación del 95%. El recuadro Indica diferencias significativamente estadísticas del grupo respecto a los grupos de cada categoría. Los resultados se basan en pruebas bilaterales con un nivel de significación 0.05.



**Pregunta 5: En ese tiempo, ¿cuántas horas a la semana lo practicaba?****Base1: Padres con hijos menores de 23 años**

El 57,30% de los padres con hijos menores de 23 años afirman que sus hijos, cuando más tiempo han dedicado a practicar ejercicio físico fuera del horario escolar, practicaban de 1 a 3 horas a la semana, mientras que un 28,10% indica que practicaban entre 4 y 5 horas a la semana y un 14,60% más de 6 horas a la semana.

**Base2: Padres con hijos de 18 a 23 años**

El 36,08% de los padres con hijos de 18 a 23 años indican que sus hijos, cuando más tiempo han dedicado a practicar ejercicio físico fuera del horario escolar, practicaban de 4-5 horas a la semana, le sigue un 28,14% que lo practicaban 3 horas a la semana y un 18,61% de 1-2 horas.



**Pregunta 5: En ese tiempo, ¿cuántas horas a la semana lo practicaba?**

			1-2 horas	3 horas	4-5 horas	Más de 6 horas (una hora diaria a la semana)
<b>Total</b>			<b>29,79</b>	<b>27,51</b>	<b>28,10</b>	<b>14,60</b>
Sexo	Hombre	(A)	26,74	26,55	B 31,64	15,07
	Mujer	(B)	A 33,19	28,57	24,16	14,08
Grupo de edad	De 30 a 34 años	(A)	C D E 41,88	23,56	19,90	14,66
	De 35 a 39 años	(B)	C D E 39,62	26,42	18,87	15,09
	De 40 a 44 años	(C)	25,30	30,83	30,04	13,83
	De 45 a 49 años	(D)	23,40	26,60	A B 35,11	14,89
	De 50 a 55 años	(E)	17,18	29,45	A B 38,65	14,72
Clase Social	Alta	(A)	28,37	25,84	29,21	16,57
	Media	(B)	28,05	29,98	27,62	14,35
	Baja	(C)	36,96	24,46	27,17	11,41
Ingresos mensuales en el hogar	Menos de 1.800 €	(A)	30,28	26,69	27,49	15,54
	De 1.800 a 3.000 €	(B)	28,21	29,91	28,49	13,39
	Más de 3.000 €	(C)	29,57	24,51	27,63	18,29
	Prefiero no responder	(D)	33,11	28,38	29,05	9,46
Ocupación	Trabaja	(A)	30,29	27,49	27,95	14,27
	No trabaja	(B)	26,97	27,63	28,95	16,45
Hábitat	Menos de 50.000 hab	(A)	31,04	26,27	28,36	14,33
	De 50.000 a 200.000 hab	(B)	28,15	27,31	29,83	14,71
	Más de 200.000 hab	(C)	29,72	28,57	26,96	14,75
Nivel de estudios	Básicos	(A)	28,95	28,07	26,32	16,67
	Medios	(B)	31,49	24,60	30,11	13,79
	Superiores	(C)	28,38	30,13	26,64	14,85
Región	Centro	(A)	29,53	23,62	28,74	18,11
	Este	(B)	34,62	28,46	25,38	11,54
	Nor-este	(C)	27,98	32,64	28,50	10,88
	Norte	(D)	27,78	23,46	31,48	17,28
	Sur-oeste	(E)	30,22	29,48	26,49	13,81

Las madres y los padres más jóvenes, en mayor proporción que el resto indican que de 1 a 2 horas a la semana era el tiempo que más han dedicado sus hijos a practicar ejercicio regularmente fuera del horario escolar lectivo. Por otro lado, los padres y los encuestados de mayor edad, en mayor medida que el resto indican que sus hijos en la edad en la que según ellos practicaban más ejercicio fuera del horario escolar lectivo lo practicaban de 4 a 5 horas a la semana.

Prueba de significación estadística mediante t de Student, con un grado de significación del 95%. El recuadro Indica diferencias significativamente estadísticas del grupo respecto a los grupos de cada categoría. Los resultados se basan en pruebas bilaterales con un nivel de significación 0.05.

**Pregunta 5: En ese tiempo, ¿cuántas horas a la semana lo practicaba?**

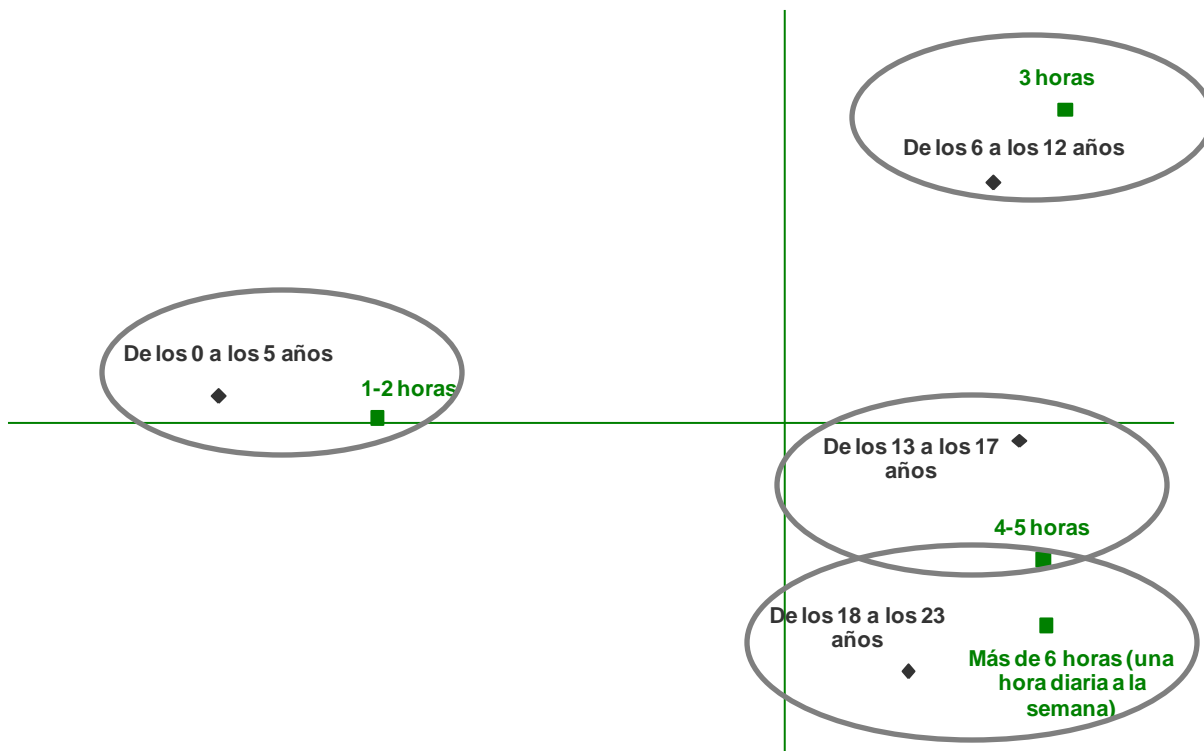
			1-2 horas	3 horas	4-5 horas	Más de 6 horas (una hora diaria a la semana)
Total			29,79	27,51	28,10	14,60
Tiene hijos menores de 23 años	No	(A)	0,00	0,00	0,00	0,00
	Sí	(B)	29,79	27,51	28,10	14,60
Nº de hijos menores de 23 años	Ninguno	(A)	0,00	0,00	0,00	0,00
	Uno	(B)	33,33	26,10	26,10	14,46
	Dos	(C)	26,93	29,04	29,04	14,99
	Tres	(D)	24,29	30,00	32,86	12,86
	Cuatro	(E)	0,00	20,00	60,00	20,00
	Cinco o más	(F)	100,00	0,00	0,00	0,00
Tiene hijos varones	No	(A)	<b>B</b> 36,79	29,87	21,70	11,64
	Sí	(B)	26,56	26,42	<b>A</b> 31,06	15,97
Tiene hijas	No	(A)	30,08	24,54	28,23	17,15
	Sí	(B)	29,62	29,30	28,03	13,06
Tiene hijos de 0-5 años	No	(A)	20,47	29,44	<b>B</b> 35,53	14,55
	Sí	(B)	<b>A</b> 43,03	24,76	17,55	14,66
Tiene hijos de 6-12 años	No	(A)	<b>B</b> 34,54	23,71	25,77	15,98
	Sí	(B)	23,29	<b>A</b> 32,71	31,29	12,71
Tiene hijos de 13-17 años	No	(A)	<b>B</b> 34,68	27,30	24,23	13,79
	Sí	(B)	17,65	28,03	<b>A</b> 37,72	16,61
Tiene hijos de 18-23 años	No	(A)	<b>B</b> 33,12	27,32	26,03	13,53
	Sí	(B)	18,61	28,14	<b>A</b> 35,06	18,18

Los padres con hijos de 0 a 5 años, en mayor medida que el resto, aseguran que sus hijos practicaban o practican ejercicio físico fuera del horario escolar lectivo de 1 a 2 horas a la semana cuando más han practicado. Por otra parte, los que tienen hijos de 6 a 12 años, en mayor proporción que el resto, afirman que sus hijos practicaban ejercicio como máximo 3 horas a la semana y los que tienen hijos de 13 a 23 años indican que lo practican de 4 a 5 horas semanales cuando más lo han practicado.

Prueba de significación estadística mediante t de Student, con un grado de significación del 95%. El recuadro Indica diferencias significativamente estadísticas del grupo respecto a los grupos de cada categoría. Los resultados se basan en pruebas bilaterales con un nivel de significación 0.05.

**Pregunta 4:** ¿En qué rango de edad consideras que tus hijos han dedicado más tiempo a realizar ejercicio físico de forma regular fuera del horario escolar lectivo? VS

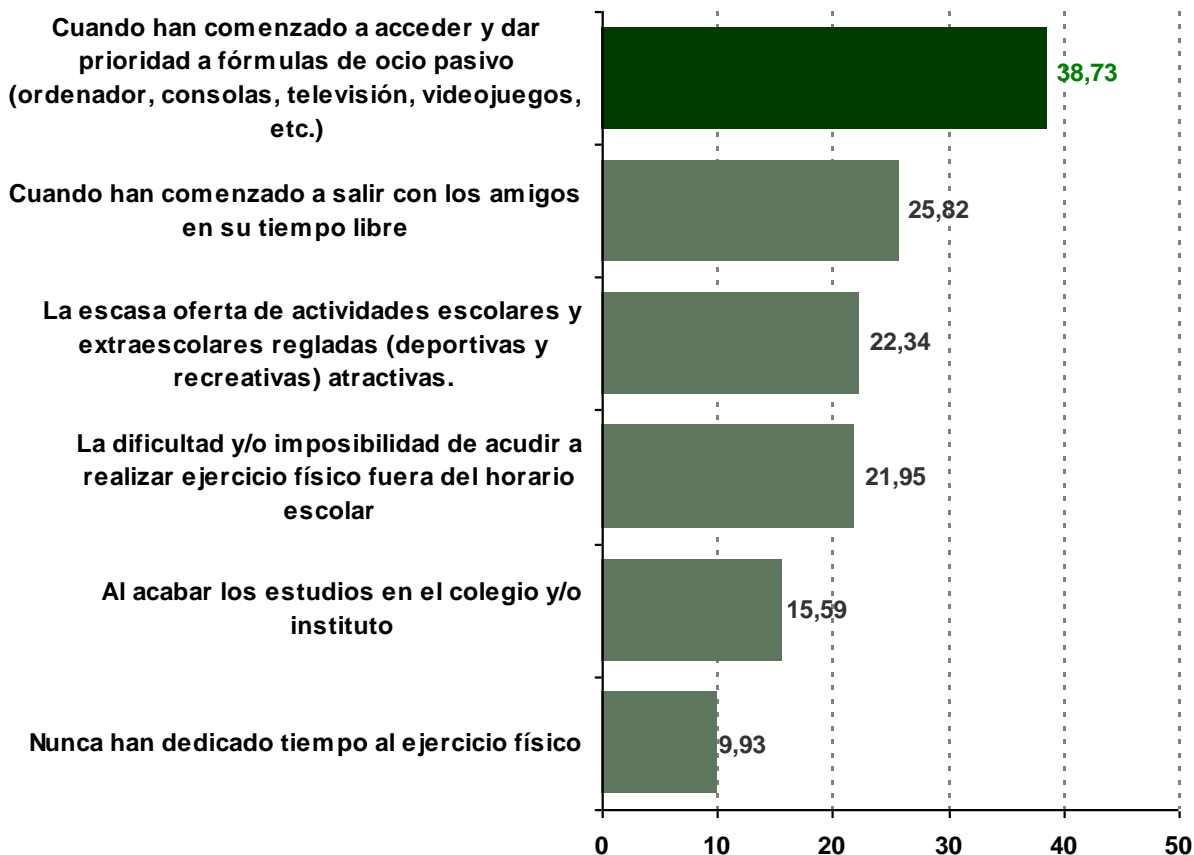
**Pregunta 5:** En ese tiempo, ¿cuántas horas a la semana lo practicaba?



A medida que mayor es la edad del niño, mayor es el tiempo que según los padres los niños dedican o han dedicado a esta edad a la práctica de ejercicio físico fuera del horario escolar a la semana.

**Base:** Padres con hijos de 18 a 23 años

**Pregunta 6:** En caso de que tus hijos hayan reducido la práctica de ejercicio físico regular en algún periodo de su vida, ¿cuál crees que ha sido la principal causa de ello?. Selecciona un máximo de 2 opciones.



La principal causa por la cual los padres encuestados creen que sus hijos han reducido la práctica de ejercicio físico regular en algún periodo de su vida es: Cuando han comenzado a acceder y dar prioridad a fórmulas de ocio pasivo (ordenadores, consolas, tv, videojuegos, etc) (38,73%), seguido de los que piensan que fue Cuando han comenzado a salir con los amigos en su tiempo libre (25,82%), por La escasa oferta de actividades escolares y extraescolares regladas (22,34%) y por La dificultad y/o imposibilidad de acudir a realizar ejercicio físico fuera del horario escolar (21,95%).



**Pregunta 6:** En caso de que tus hijos hayan reducido la práctica de ejercicio físico regular en algún periodo de su vida, ¿cuál crees que ha sido la principal causa de ello?. Selecciona un máximo de 2 opciones.

			Quando comienza a acceder y dar prioridad a fórmulas de ocio pasivo	Quando han comenzado a salir con los amigos en su tiempo libre	Escasa oferta actividades escolares y extraescolares atractivas	Dificultad de acudir a realizar ejercicio físico fuera del horario escolar	Al acabar los estudios en el colegio y/o instituto	Nunca han dedicado tiempo al ejercicio físico
<b>Total</b>			<b>38,73</b>	<b>25,82</b>	<b>22,34</b>	<b>21,95</b>	<b>15,59</b>	<b>9,93</b>
Sexo	Hombre	(A)	B 41,81	27,50	22,03	21,85	15,25	10,17
	Mujer	(B)	35,29	23,95	22,69	22,06	15,97	9,66
Grupo de edad	De 30 a 34 años	(A)	37,17	20,42	19,90	17,80	14,14	CDE 19,37
	De 35 a 39 años	(B)	34,43	18,40	22,64	22,64	12,74	DE 15,09
	De 40 a 44 años	(C)	37,15	23,32	26,48	24,51	13,83	8,30
	De 45 a 49 años	(D)	43,62	ABC 36,17	22,34	25,00	15,43	2,13
	De 50 a 55 años	(E)	42,94	AB 33,74	18,40	18,40	B 23,93	3,68
Clase Social	Alta	(A)	37,08	25,56	26,69	23,60	15,45	7,87
	Media	(B)	37,90	28,48	20,13	21,63	16,49	11,56
	Baja	(C)	44,02	19,57	19,57	19,57	13,59	9,78
Ingresos mensuales en el hogar	Menos de 1.800 €	(A)	44,22	23,11	21,91	17,53	16,33	9,16
	De 1.800 a 3.000 €	(B)	40,17	27,35	19,94	22,22	15,38	11,11
	Más de 3.000 €	(C)	35,02	24,51	27,63	26,07	14,79	7,00
	Prefiero no responder	(D)	32,43	29,05	19,59	21,62	16,22	13,51
Ocupación	Trabaja	(A)	38,36	24,21	23,16	22,11	15,32	10,64
	No trabaja	(B)	40,79	A 34,87	17,76	21,05	17,11	5,92
Hábitat	Menos de 50.000 hab	(A)	38,81	26,27	23,58	18,51	16,12	11,04
	De 50.000 a 200.000 hab	(B)	44,54	23,11	21,01	21,01	12,18	11,34
	Más de 200.000 hab	(C)	35,48	26,96	22,12	25,12	17,05	8,29
Nivel de estudios	Básicos	(A)	47,37	33,33	13,16	14,91	20,18	4,39
	Medios	(B)	38,16	26,67	22,53	21,38	14,94	10,34
	Superiores	(C)	37,12	23,14	A 24,45	24,24	15,07	10,92
Región	Centro	(A)	42,13	29,53	18,50	22,44	13,78	9,45
	Este	(B)	35,38	29,23	25,38	16,92	16,15	12,31
	Nor-este	(C)	34,72	21,24	21,24	21,76	E 21,76	8,29
	Norte	(D)	40,74	22,84	22,22	21,60	17,28	12,96
	Sur-oeste	(E)	38,81	25,75	25,37	24,25	11,57	8,58

Los hombres en mayor proporción que las mujeres opinan que sus hijos reducen la práctica de ejercicio físico regular Cuando comienzan a acceder y dar prioridad a fórmulas de ocio pasivo. Sin embargo, los padres de mayor edad y que no trabajan, en mayor porcentaje que el resto indican que es Cuando comienzan sus hijos a salir con amigos en su tiempo libre.

Prueba de significación estadística mediante t de Student, con un grado de significación del 95%. El recuadro Indica diferencias significativamente estadísticas del grupo respecto a los grupos de cada categoría. Los resultados se basan en pruebas bilaterales con un nivel de significación 0.05.



**Pregunta 6:** En caso de que tus hijos hayan reducido la práctica de ejercicio físico regular en algún periodo de su vida, ¿cuál crees que ha sido la principal causa de ello?. Selecciona un máximo de 2 opciones.

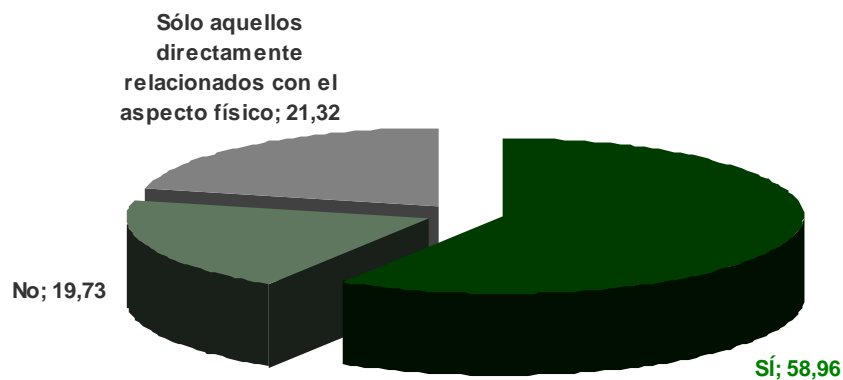
			Quando comienza a acceder y dar prioridad a fórmulas de ocio pasivo	Quando han comenzado a salir con los amigos en su tiempo libre	Escasa oferta actividades escolares y extraescolares atractivas	Dificultad de acudir a realizar ejercicio físico fuera del horario escolar	Al acabar los estudios en el colegio y/o instituto	Nunca han dedicado tiempo al ejercicio físico
Total			38,73	25,82	22,34	21,95	15,59	9,93
Tiene hijos menores de 23 años	No	(A)	0,00	0,00	0,00	0,00	0,00	0,00
	Sí	(B)	38,73	25,82	22,34	21,95	15,59	9,93
Nº de hijos menores de 23 años	Ninguno	(A)	0,00	0,00	0,00	0,00	0,00	0,00
	Uno	(B)	34,74	22,89	21,29	20,08	17,87	C 13,65
	Dos	(C)	42,86	26,00	24,12	24,36	12,88	6,09
	Tres	(D)	41,43	B 41,43	20,00	22,86	15,71	7,14
	Cuatro	(E)	40,00	50,00	20,00	10,00	20,00	0,00
Cinco o más	(F)	50,00	50,00	0,00	0,00	0,00	50,00	
Tiene hijos varones	No	(A)	33,96	21,70	19,50	22,96	17,92	B 15,72
	Sí	(B)	A 40,93	A 27,72	23,66	21,48	14,51	7,26
Tiene hijas	No	(A)	38,26	25,07	22,16	21,11	15,57	8,71
	Sí	(B)	39,01	26,27	22,45	22,45	15,61	10,67
Tiene hijos de 0-5 años	No	(A)	B 44,16	B 33,50	20,81	21,83	B 19,29	2,71
	Sí	(B)	31,01	14,90	24,52	22,12	10,34	A 20,19
Tiene hijos de 6-12 años	No	(A)	34,88	B 28,69	19,24	19,07	15,46	B 14,78
	Sí	(B)	A 44,00	21,88	A 26,59	A 25,88	15,76	3,29
Tiene hijos de 13-17 años	No	(A)	34,26	19,36	23,40	23,54	15,88	B 13,09
	Sí	(B)	A 49,83	A 41,87	19,72	17,99	14,88	2,08
Tiene hijos de 18-23 años	No	(A)	37,50	20,10	B 24,10	B 23,45	12,76	B 11,98
	Sí	(B)	42,86	A 45,02	16,45	16,88	A 25,11	3,03

Los padres con hijos varones y con hijos de 13 a 17 años, creen, en mayor medida que el resto, que sus hijos han reducido la práctica de ejercicio físico regular en algún periodo de su vida Cuando empiezan a dar prioridad a fórmulas de ocio pasivo y Cuando han comenzado a salir con los amigos en su tiempo libre. Por otro lado los padres con hijos de 18 a 23 años, aseguran en mayor medida que sus hijos han reducido la práctica de ejercicio físico Cuando han empezado a salir con amigos en su tiempo libre, y Al acabar sus estudio en el colegio o instituto.

Prueba de significación estadística mediante t de Student, con un grado de significación del 95%. El recuadro Indica diferencias significativamente estadísticas del grupo respecto a los grupos de cada categoría. Los resultados se basan en pruebas bilaterales con un nivel de significación 0.05.



**Pregunta 7:** Aunque parece que los adultos lo tenemos más claro, ¿crees que tus hijos conocen los beneficios para la salud derivados de la práctica regular de ejercicio físico?



El 58,96% de los padres españoles con hijos de más de 12 años, creen que sus hijos conocen los beneficios para la salud derivados de la práctica regular de ejercicio físico, frente a un 21,32% que indican que sólo conocen los beneficios directamente relacionados con el aspecto físico y un 19,73% que opinan que sus hijos desconocen los beneficios para la salud al practicar de forma regular ejercicio físico.



**Pregunta 7: Aunque parece que los adultos lo tenemos más claro, ¿crees que tus hijos conocen los beneficios para la salud derivados de la práctica regular de ejercicio físico?**

			Si	No	Sólo aquellos directamente relacionados con el aspecto físico
<b>Total</b>			<b>58,96</b>	<b>19,73</b>	<b>21,32</b>
Sexo	Hombre	(A)	56,75	21,83	21,43
	Mujer	(B)	61,90	16,93	21,16
Grupo de edad	De 30 a 34 años	(A)	46,67	33,33	20,00
	De 35 a 39 años	(B)	50,00	22,50	27,50
	De 40 a 44 años	(C)	50,00	23,08	26,92
	De 45 a 49 años	(D)	62,32	17,39	20,29
	De 50 a 55 años	(E)	65,97	17,36	16,67
Clase Social	Alta	(A)	60,48	19,16	20,36
	Media	(B)	59,41	17,33	23,27
	Baja	(C)	54,17	27,78	18,06
Ingresos mensuales en el hogar	Menos de 1.800 €	(A)	51,79	25,89	22,32
	De 1.800 a 3.000 €	(B)	59,74	18,83	21,43
	Más de 3.000 €	(C)	64,04	17,54	18,42
	Prefiero no responder	(D)	60,66	14,75	24,59
Ocupación	Trabaja	(A)	56,86	21,29	21,85
	No trabaja	(B)	67,86	13,10	19,05
Hábitat	Menos de 50.000 hab	(A)	58,33	19,44	22,22
	De 50.000 a 200.000 hab	(B)	54,37	22,33	23,30
	Más de 200.000 hab	(C)	61,86	18,56	19,59
Nivel de estudios	Básicos	(A)	62,50	18,75	18,75
	Medios	(B)	61,06	18,75	20,19
	Superiores	(C)	55,03	21,30	23,67
Región	Centro	(A)	54,78	18,26	26,96
	Este	(B)	61,22	24,49	14,29
	Nor-este	(C)	68,83	10,39	20,78
	Norte	(D)	58,82	26,47	14,71
	Sur-oeste	(E)	56,06	21,21	22,73

No existen diferencias significativas entre los distintos grupos socio demográficos, lo que indica que todos los grupos por igual opinan que sus hijos conocen los beneficios derivados de la práctica regular de ejercicio físico.

Prueba de significación estadística mediante t de Student, con un grado de significación del 95%. El recuadro Indica diferencias significativamente estadísticas del grupo respecto a los grupos de cada categoría. Los resultados se basan en pruebas bilaterales con un nivel de significación 0.05.

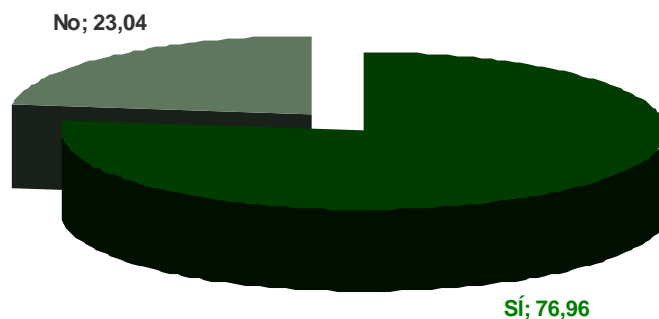
**Pregunta 7:** Aunque parece que los adultos lo tenemos más claro, ¿crees que tus hijos conocen los beneficios para la salud derivados de la práctica regular de ejercicio físico?

			Sí	No	Sólo aquellos directamente relacionados con el aspecto físico
Total			58,96	19,73	21,32
Tiene hijos menores de 23 años	No	(A)	0,00	0,00	0,00
	Sí	(B)	58,96	19,73	21,32
Nº de hijos menores de 23 años	Ninguno	(A)	0,00	0,00	0,00
	Uno	(B)	63,33	17,78	18,89
	Dos	(C)	56,57	21,21	22,22
	Tres	(D)	50,00	19,23	30,77
	Cuatro	(E)	70,00	30,00	0,00
	Cinco o más	(F)	100,00	0,00	0,00
Tiene hijos varones	No	(A)	56,49	18,32	25,19
	Sí	(B)	60,00	20,32	19,68
Tiene hijas	No	(A)	62,07	18,62	19,31
	Sí	(B)	57,43	20,27	22,30
Tiene hijos de 0-5 años	No	(A)	60,10	19,71	20,19
	Sí	(B)	43,33	20,00	A 36,67
Tiene hijos de 6-12 años	No	(A)	B 62,90	17,74	19,35
	Sí	(B)	49,62	24,43	25,95
Tiene hijos de 13-17 años	No	(A)	64,47	15,79	19,74
	Sí	(B)	56,06	21,80	22,15
Tiene hijos de 18-23 años	No	(A)	54,76	B 23,81	21,43
	Sí	(B)	62,77	16,02	21,21

Las personas encuestadas con hijos de 0 a 5 años de edad consideran que sus otros hijos mayores de 12 años, conocen sólo los beneficios para la salud derivados de la práctica regular de ejercicio físico relacionados con el aspecto físico, en una mayor proporción que el resto.

Prueba de significación estadística mediante t de Student, con un grado de significación del 95%. El recuadro Indica diferencias significativamente estadísticas del grupo respecto a los grupos de cada categoría. Los resultados se basan en pruebas bilaterales con un nivel de significación 0.05.

**Pregunta 8:** ¿Realizan tus hijos de forma regular, o han realizado cuando eran más pequeños, alguna actividad deportiva extraescolar?



Un 76,96% de los encuestados asegura que sus hijos realizan o han realizado cuando eran más pequeños de forma regular alguna actividad deportiva extraescolar, mientras que un 23,04% aseguran que no la han realizado.



**Pregunta 8: ¿Realizan tus hijos de forma regular, o han realizado cuando eran más pequeños, alguna actividad deportiva extraescolar?**

			Si	No
<b>Total</b>			<b>76,96</b>	<b>23,04</b>
Sexo	Hombre	(A)	74,76	25,24
	Mujer	(B)	79,41	20,59
Grupo de edad	De 30 a 34 años	(A)	61,26	C D E 38,74
	De 35 a 39 años	(B)	68,40	C D E 31,60
	De 40 a 44 años	(C)	A B 81,42	18,58
	De 45 a 49 años	(D)	A B 85,11	14,89
	De 50 a 55 años	(E)	A B 90,18	9,82
Clase Social	Alta	(A)	B C 83,15	16,85
	Media	(B)	74,73	A 25,27
	Baja	(C)	70,65	A 29,35
Ingresos mensuales en el hogar	Menos de 1.800 €	(A)	71,71	C 28,29
	De 1.800 a 3.000 €	(B)	74,36	C 25,64
	Más de 3.000 €	(C)	A B 84,44	15,56
	Prefiero no responder	(D)	79,05	20,95
Ocupación	Trabaja	(A)	76,14	23,86
	No trabaja	(B)	81,58	18,42
Hábitat	Menos de 50.000 hab	(A)	71,94	C 28,06
	De 50.000 a 200.000 hab	(B)	77,31	22,69
	Más de 200.000 hab	(C)	A 80,65	19,35
Nivel de estudios	Básicos	(A)	75,44	24,56
	Medios	(B)	77,70	22,30
	Superiores	(C)	76,64	23,36
Región	Centro	(A)	79,53	20,47
	Este	(B)	75,38	24,62
	Nor-este	(C)	78,24	21,76
	Norte	(D)	75,31	24,69
	Sur-oeste	(E)	75,37	24,63

Los encuestados de mayor edad, los padres de clase social alta, con mayores ingresos en el hogar y los encuestados que residen en grandes núcleos urbanos, en mayor medida que el resto afirman que sus hijos realizan o han realizado cuando eran más pequeños de forma regular alguna actividad deportiva extraescolar.

Prueba de significación estadística mediante t de Student, con un grado de significación del 95%. El recuadro Indica diferencias significativamente estadísticas del grupo respecto a los grupos de cada categoría. Los resultados se basan en pruebas bilaterales con un nivel de significación 0.05.

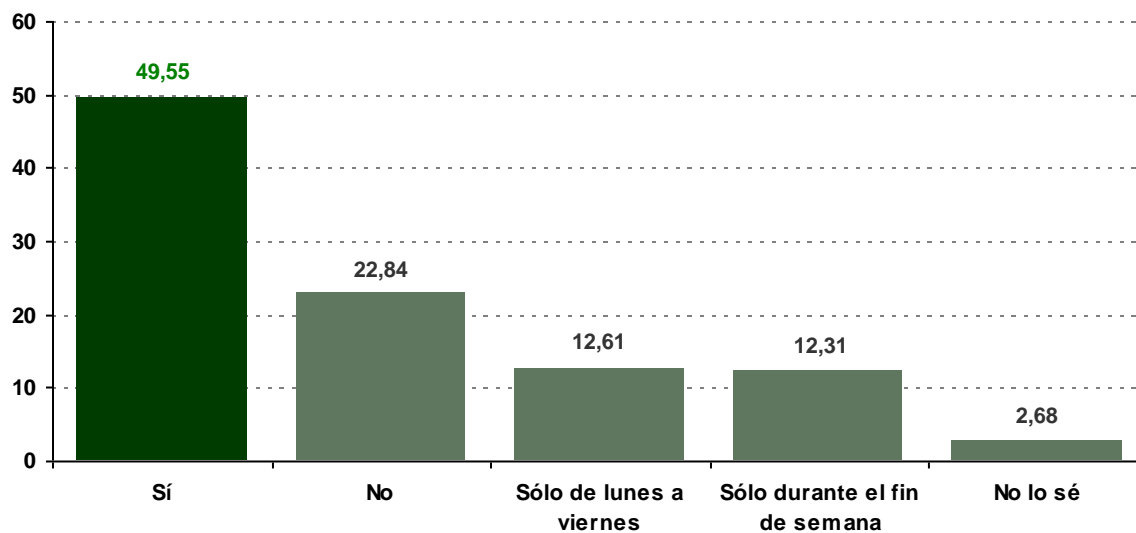
**Pregunta 8:** ¿Realizan tus hijos de forma regular, o han realizado cuando eran más pequeños, alguna actividad deportiva extraescolar?

			Sí	No
Total			76,96	23,04
Tiene hijos menores de 23 años	No	(A)	0,00	0,00
	Sí	(B)	76,96	23,04
Nº de hijos menores de 23 años	Ninguno	(A)	0,00	0,00
	Uno	(B)	71,08	C D 28,92
	Dos	(C)	B 81,97	18,03
	Tres	(D)	B 88,57	11,43
	Cuatro	(E)	80,00	20,00
	Cinco o más	(F)	50,00	50,00
Tiene hijos varones	No	(A)	69,18	B 30,82
	Sí	(B)	A 80,55	19,45
Tiene hijas	No	(A)	78,10	21,90
	Sí	(B)	76,27	23,73
Tiene hijos de 0-5 años	No	(A)	B 86,80	13,20
	Sí	(B)	62,98	A 37,02
Tiene hijos de 6-12 años	No	(A)	70,27	B 29,73
	Sí	(B)	A 86,12	13,88
Tiene hijos de 13-17 años	No	(A)	72,42	B 27,58
	Sí	(B)	A 88,24	11,76
Tiene hijos de 18-23 años	No	(A)	73,58	B 26,42
	Sí	(B)	A 88,31	11,69

Los padres encuestados que tienen dos o tres hijos, los que tienen hijos varones y los que tienen hijos de 6 a 23 años, en mayor medida que el resto, consideran que sus hijos realizan o han realizado de forma regular cuando eran más pequeños alguna actividad deportiva extraescolar.

Prueba de significación estadística mediante t de Student, con un grado de significación del 95%. El recuadro Indica diferencias significativamente estadísticas del grupo respecto a los grupos de cada categoría. Los resultados se basan en pruebas bilaterales con un nivel de significación 0.05.

**Pregunta 9:** ¿Actualmente hacen tus hijos, de promedio, e incluyendo el fin de semana, 1 hora de ejercicio físico al día?



El 49,55% de los padres encuestados afirman que actualmente sus hijos hacen de promedio e incluyendo el fin de semana 1 hora de ejercicio físico al día, frente a un 22,84% que indican lo contrario, un 12,61% asegura que sólo lo realizan de lunes a viernes y un 12,31% indican que sólo lo hacen durante el fin de semana.



**Pregunta 9: ¿Actualmente hacen tus hijos, de promedio, e incluyendo el fin de semana, 1 hora de ejercicio físico al día?**

			Sí	No	Sólo de lunes a viernes	Sólo durante el fin de semana	No lo sé
<b>Total</b>			<b>49,55</b>	<b>22,84</b>	<b>12,61</b>	<b>12,31</b>	<b>2,68</b>
Sexo	Hombre	(A)	46,33	24,11	12,05	B 14,50	3,01
	Mujer	(B)	A 53,15	21,43	13,24	9,87	2,31
Grupo de edad	De 30 a 34 años	(A)	52,36	18,85	11,52	12,57	4,71
	De 35 a 39 años	(B)	57,08	21,70	10,85	8,96	1,42
	De 40 a 44 años	(C)	48,62	24,11	13,44	11,07	2,77
	De 45 a 49 años	(D)	45,21	24,47	11,70	16,49	2,13
	De 50 a 55 años	(E)	42,94	25,15	15,95	13,50	2,45
Clase Social	Alta	(A)	48,03	20,79	12,92	15,45	2,81
	Media	(B)	50,32	23,77	11,99	11,35	2,57
	Baja	(C)	50,54	24,46	13,59	8,70	2,72
Ingresos mensuales en el hogar	Menos de 1.800 €	(A)	49,00	c 25,50	13,94	9,96	1,59
	De 1.800 a 3.000 €	(B)	51,00	c 24,22	9,97	11,97	2,85
	Más de 3.000 €	(C)	51,36	14,79	14,01	17,51	2,33
	Prefiero no responder	(D)	43,92	c 29,05	14,19	8,11	4,73
Ocupación	Trabaja	(A)	49,12	23,27	11,93	13,10	2,57
	No trabaja	(B)	51,97	20,39	16,45	7,89	3,29
Hábitat	Menos de 50.000 hab	(A)	52,54	23,58	11,34	9,25	3,28
	De 50.000 a 200.000 hab	(B)	47,48	24,37	12,18	12,61	3,36
	Más de 200.000 hab	(C)	48,39	21,43	13,82	14,52	1,84
Nivel de estudios	Básicos	(A)	43,86	25,44	17,54	12,28	0,88
	Medios	(B)	49,20	24,14	11,95	12,41	2,30
	Superiores	(C)	51,31	20,96	12,01	12,23	3,49
Región	Centro	(A)	52,76	23,62	10,63	10,63	2,36
	Este	(B)	52,31	17,69	13,08	13,85	3,08
	Nor-este	(C)	48,19	20,73	13,99	14,51	2,59
	Norte	(D)	47,53	26,54	11,73	11,73	2,47
	Sur-oeste	(E)	47,39	23,88	13,81	11,94	2,99

Las madres, en mayor proporción que los padres afirman que actualmente sus hijos realizan 1 hora de ejercicio físico al día incluyendo el fin de semana, sin embargo, los padres, indican en mayor medida que sus hijos sólo hacen una hora de ejercicio físico al día durante el fin de semana.

Prueba de significación estadística mediante t de Student, con un grado de significación del 95%. El recuadro Indica diferencias significativamente estadísticas del grupo respecto a los grupos de cada categoría. Los resultados se basan en pruebas bilaterales con un nivel de significación 0.05.

**Pregunta 9:** ¿Actualmente hacen tus hijos, de promedio, e incluyendo el fin de semana, 1 hora de ejercicio físico al día?

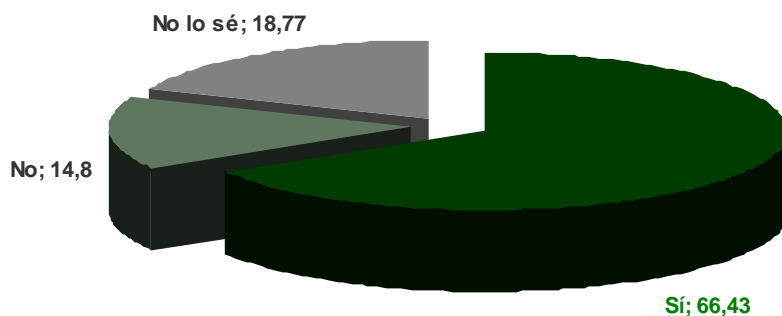
			Sí	No	Sólo de lunes a viernes	Sólo durante el fin de semana	No lo sé
Total			49,55	22,84	12,61	12,31	2,68
Tiene hijos menores de 23 años	No	(A)	0,00	0,00	0,00	0,00	0,00
	Sí	(B)	49,55	22,84	12,61	12,31	2,68
Nº de hijos menores de 23 años	Ninguno	(A)	0,00	0,00	0,00	0,00	0,00
	Uno	(B)	48,59	25,10	11,65	11,45	3,21
	Dos	(C)	52,93	19,44	11,71	13,35	2,58
	Tres	(D)	40,00	27,14	21,43	11,43	0,00
	Cuatro	(E)	20,00	20,00	B C 40,00	20,00	0,00
	Cinco o más	(F)	50,00	50,00	0,00	0,00	0,00
Tiene hijos varones	No	(A)	41,19	B 29,25	12,26	12,89	B 4,40
	Sí	(B)	A 53,41	19,88	12,77	12,05	1,89
Tiene hijas	No	(A)	B 56,46	20,32	9,76	11,35	2,11
	Sí	(B)	45,38	24,36	A 14,33	12,90	3,03
Tiene hijos de 0-5 años	No	(A)	47,21	24,53	13,87	12,69	1,69
	Sí	(B)	52,88	20,43	10,82	11,78	A 4,09
Tiene hijos de 6-12 años	No	(A)	44,50	B 28,18	10,48	12,89	B 3,95
	Sí	(B)	A 56,47	15,53	A 15,53	11,53	0,94
Tiene hijos de 13-17 años	No	(A)	50,56	21,59	12,12	12,67	3,06
	Sí	(B)	47,06	25,95	13,84	11,42	1,73
Tiene hijos de 18-23 años	No	(A)	B 53,87	20,49	12,11	10,95	2,58
	Sí	(B)	35,06	A 30,74	14,29	A 16,88	3,03

Los padres con hijos varones y con hijos de 6 a 12 años, en mayor medida que el resto, afirman que actualmente sus hijos hacen de promedio e incluyendo el fin de semana, una hora de ejercicio físico al día. Mientras que los que tienen hijos de 18 a 23 años, en mayor medida que el resto, aseguran que sus hijos no dedican al menos 1 hora a hacer ejercicio físico o que solo lo hacen durante el fin de semana.

Prueba de significación estadística mediante t de Student, con un grado de significación del 95%. El recuadro Indica diferencias significativamente estadísticas del grupo respecto a los grupos de cada categoría. Los resultados se basan en pruebas bilaterales con un nivel de significación 0.05.



**Pregunta 10:** ¿Crees que tus hijos disfrutarían teniendo un mayor número de clases de Educación Física de las que tienen actualmente en su centro educativo (dentro del horario escolar)?



Un 66,43% de los padres encuestados con hijos menores de 23 años, creen que sus hijos disfrutarían más teniendo un mayor número de clases de Educación Física de las que tienen actualmente en su centro educativo (dentro del horario escolar), mientras que un 14,8% opina lo contrario. Destaca un 18,77% que indica no saber si sus hijos disfrutarían más si tuvieran mayor número de clases de Educación Física.



**Pregunta 10:** ¿Crees que tus hijos disfrutarían teniendo un mayor número de clases de Educación Física de las que tienen actualmente en su centro educativo (dentro del horario escolar)?

			Si	No	No lo sé
<b>Total</b>			<b>66,43</b>	<b>14,80</b>	<b>18,77</b>
Sexo	Hombre	(A)	67,04	16,01	16,95
	Mujer	(B)	65,76	13,45	20,80
Grupo de edad	De 30 a 34 años	(A)	DE 72,25	8,90	18,85
	De 35 a 39 años	(B)	DE 75,00	10,85	14,15
	De 40 a 44 años	(C)	67,98	17,00	15,02
	De 45 a 49 años	(D)	57,45	A 19,68	22,87
	De 50 a 55 años	(E)	56,44	17,79	B 25,77
Clase Social	Alta	(A)	67,70	14,33	17,98
	Media	(B)	65,74	15,20	19,06
	Baja	(C)	65,76	14,67	19,57
Ingresos mensuales en el hogar	Menos de 1.800 €	(A)	65,34	14,34	20,32
	De 1.800 a 3.000 €	(B)	66,67	15,95	17,38
	Más de 3.000 €	(C)	70,04	11,28	18,68
	Prefiero no responder	(D)	61,49	18,92	19,59
Ocupación	Trabaja	(A)	66,08	14,74	19,18
	No trabaja	(B)	68,42	15,13	16,45
Hábitat	Menos de 50.000 hab	(A)	68,66	13,73	17,61
	De 50.000 a 200.000 hab	(B)	65,13	17,23	17,65
	Más de 200.000 hab	(C)	65,44	14,29	20,28
Nivel de estudios	Básicos	(A)	70,18	12,28	17,54
	Medios	(B)	64,14	15,40	20,46
	Superiores	(C)	67,69	14,85	17,47
Región	Centro	(A)	64,57	16,54	18,90
	Este	(B)	64,62	10,77	24,62
	Nor-este	(C)	65,28	15,54	19,17
	Norte	(D)	67,90	14,81	17,28
	Sur-oeste	(E)	69,03	14,55	16,42

Los padres más jóvenes opinan en mayor proporción que el resto que sus hijos disfrutarían más teniendo más clases de Educación Física en su centro educativo, sin embargo, los padres de 45 a 49 años de edad opinan lo contrario en mayor medida que el resto.

Prueba de significación estadística mediante t de Student, con un grado de significación del 95%. El recuadro Indica diferencias significativamente estadísticas del grupo respecto a los grupos de cada categoría. Los resultados se basan en pruebas bilaterales con un nivel de significación 0.05.

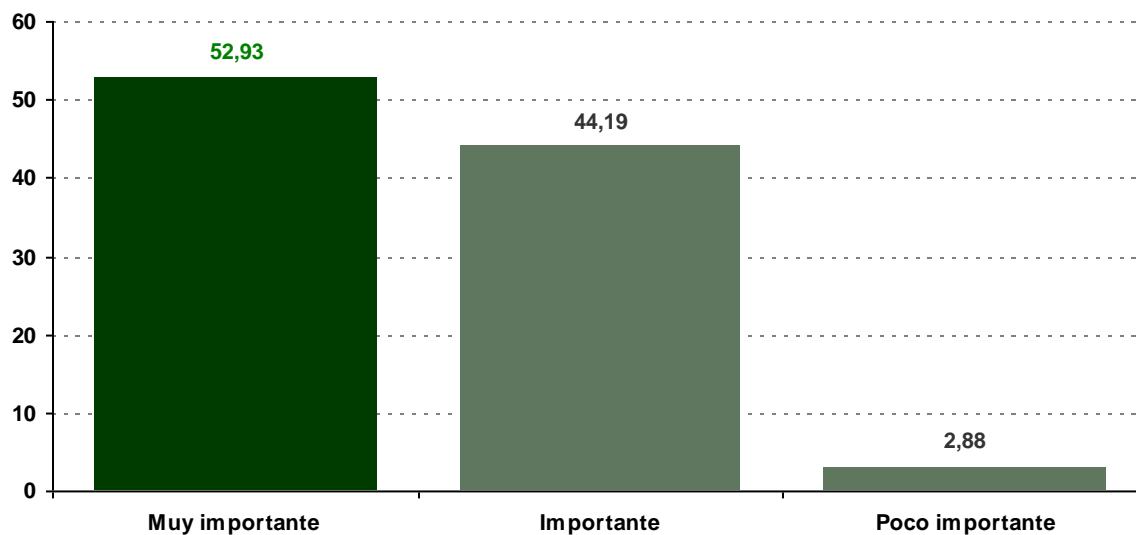
**Pregunta 10:** ¿Crees que tus hijos disfrutarían teniendo un mayor número de clases de Educación Física de las que tienen actualmente en su centro educativo (dentro del horario escolar)?

			Si	No	No lo sé
<b>Total</b>			<b>66,43</b>	<b>14,80</b>	<b>18,77</b>
<b>Tiene hijos menores de 23 años</b>	No	(A)	0,00	0,00	0,00
	Sí	(B)	66,43	14,80	18,77
<b>Nº de hijos menores de 23 años</b>	Ninguno	(A)	0,00	0,00	0,00
	Uno	(B)	67,07	13,05	19,88
	Dos	(C)	66,98	16,39	16,63
	Tres	(D)	58,57	17,14	24,29
	Cuatro	(E)	70,00	10,00	20,00
	Cinco o más	(F)	50,00	50,00	0,00
<b>Tiene hijos varones</b>	No	(A)	61,95	15,72	B 22,33
	Sí	(B)	A 68,51	14,37	17,13
<b>Tiene hijas</b>	No	(A)	B 71,50	12,40	16,09
	Sí	(B)	63,38	16,24	20,38
<b>Tiene hijos de 0-5 años</b>	No	(A)	63,62	B 17,77	18,61
	Sí	(B)	A 70,43	10,58	18,99
<b>Tiene hijos de 6-12 años</b>	No	(A)	61,17	15,29	B 23,54
	Sí	(B)	A 73,65	14,12	12,24
<b>Tiene hijos de 13-17 años</b>	No	(A)	B 69,36	12,12	18,52
	Sí	(B)	59,17	A 21,45	19,38
<b>Tiene hijos de 18-23 años</b>	No	(A)	B 69,46	14,18	16,37
	Sí	(B)	56,28	16,88	A 26,84

Los encuestados con hijos varones, y los que tienen hijos de 0 a 12 años, en mayor proporción que el resto, creen que sus hijos disfrutarían teniendo un mayor número de clases de Educación Física de las que tienen actualmente en su centro educativo (dentro del horario escolar).

Prueba de significación estadística mediante t de Student, con un grado de significación del 95%. El recuadro Indica diferencias significativamente estadísticas del grupo respecto a los grupos de cada categoría. Los resultados se basan en pruebas bilaterales con un nivel de significación 0.05.

**Pregunta 11:** *Que tus hijos practiquen actividad física todos o casi todos los días de la semana, te parece...*



Al 97,12% de los padres españoles encuestados les parece importante o muy importante que sus hijos practiquen actividad física todos o casi todos los días de la semana.



**Pregunta 11:** Que tus hijos practiquen actividad física todos o casi todos los días de la semana, te parece...

			Muy importante	Importante	Poco importante
<b>Total</b>			<b>52,93</b>	<b>44,19</b>	<b>2,88</b>
Sexo	Hombre	(A)	51,60	45,95	2,45
	Mujer	(B)	54,41	42,23	3,36
Grupo de edad	De 30 a 34 años	(A)	49,74	45,03	5,24
	De 35 a 39 años	(B)	55,19	42,45	2,36
	De 40 a 44 años	(C)	<sup>E</sup> 59,68	37,94	2,37
	De 45 a 49 años	(D)	53,72	44,68	1,60
	De 50 a 55 años	(E)	42,33	<sup>C</sup> 54,60	3,07
Clase Social	Alta	(A)	55,06	43,26	1,69
	Media	(B)	51,61	44,75	3,64
	Baja	(C)	52,17	44,57	3,26
Ingresos mensuales en el hogar	Menos de 1.800 €	(A)	51,39	45,82	2,79
	De 1.800 a 3.000 €	(B)	54,13	43,87	1,99
	Más de 3.000 €	(C)	54,86	43,19	1,95
	Prefiero no responder	(D)	49,32	43,92	<sup>B</sup> 6,76
Ocupación	Trabaja	(A)	53,45	43,74	2,81
	No trabaja	(B)	50,00	46,71	3,29
Hábitat	Menos de 50.000 hab	(A)	51,64	45,07	3,28
	De 50.000 a 200.000 hab	(B)	50,00	47,48	2,52
	Más de 200.000 hab	(C)	55,53	41,71	2,76
Nivel de estudios	Básicos	(A)	48,25	51,75	0,00
	Medios	(B)	52,87	44,83	2,30
	Superiores	(C)	54,15	41,70	4,15
Región	Centro	(A)	52,76	43,70	3,54
	Este	(B)	56,15	40,77	3,08
	Nor-este	(C)	45,08	52,33	2,59
	Norte	(D)	59,26	38,89	1,85
	Sur-oeste	(E)	53,36	43,66	2,99

Al grupo de padres de edad media, comprendida entre 40 a 44 años, en mayor proporción que al resto les parece muy importante que sus hijos practiquen actividad física todos o casi todos los días de la semana.

Prueba de significación estadística mediante t de Student, con un grado de significación del 95%. El recuadro Indica diferencias significativamente estadísticas del grupo respecto a los grupos de cada categoría. Los resultados se basan en pruebas bilaterales con un nivel de significación 0.05.

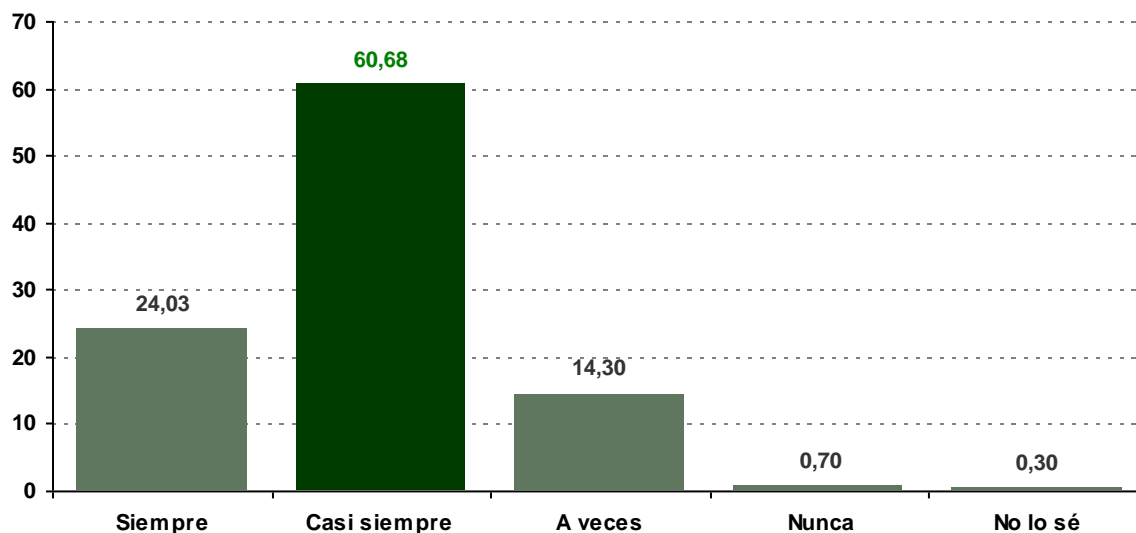
**Pregunta 11:** Que tus hijos practiquen actividad física todos o casi todos los días de la semana, te parece...

			Muy importante	Importante	Poco importante
Total			52,93	44,19	2,88
Tiene hijos menores de 23 años	No	(A)	0,00	0,00	0,00
	Sí	(B)	52,93	44,19	2,88
Nº de hijos menores de 23 años	Ninguno	(A)	0,00	0,00	0,00
	Uno	(B)	53,41	44,18	2,41
	Dos	(C)	53,63	43,56	2,81
	Tres	(D)	47,14	47,14	5,71
	Cuatro	(E)	40,00	60,00	0,00
	Cinco o más	(F)	50,00	0,00	BC 50,00
Tiene hijos varones	No	(A)	52,52	44,34	3,14
	Sí	(B)	53,12	44,12	2,76
Tiene hijas	No	(A)	55,94	41,16	2,90
	Sí	(B)	51,11	46,02	2,87
Tiene hijos de 0-5 años	No	(A)	53,13	44,67	2,20
	Sí	(B)	52,64	43,51	3,85
Tiene hijos de 6-12 años	No	(A)	48,97	B 47,59	3,44
	Sí	(B)	A 58,35	39,53	2,12
Tiene hijos de 13-17 años	No	(A)	53,48	43,59	2,92
	Sí	(B)	51,56	45,67	2,77
Tiene hijos de 18-23 años	No	(A)	53,99	43,04	2,96
	Sí	(B)	49,35	48,05	2,60

Los padres con hijos de 6-12 años, en mayor medida que el resto opinan que es muy importante que sus hijos practiquen actividad física todos o casi todos los días. Destacan los padres con cinco o más hijos, quienes en mayor proporción que el resto afirman que les parece poco importante que sus hijos realicen actividad física todos o casi todos los días.

Prueba de significación estadística mediante t de Student, con un grado de significación del 95%. El recuadro Indica diferencias significativamente estadísticas del grupo respecto a los grupos de cada categoría. Los resultados se basan en pruebas bilaterales con un nivel de significación 0.05.

**Pregunta 12: ¿Crees que tus hijos tienen una alimentación saludable?**



El 84,71% de los padres encuestados opinan que sus hijos tienen siempre (24,03%) o casi siempre (60,68%) una alimentación saludable, frente a un 14,30% que creen que la tienen sólo a veces y un 0,70% nunca.



**Pregunta 12: ¿Crees que tus hijos tienen una alimentación saludable?**

			Siempre	Casi siempre	A veces	Nunca	No lo sé
<b>Total</b>			<b>24,03</b>	<b>60,68</b>	<b>14,30</b>	<b>0,70</b>	<b>0,30</b>
Sexo	Hombre	(A)	23,54	59,13	B 16,38	0,75	0,19
	Mujer	(B)	24,58	62,39	11,97	0,63	0,42
Grupo de edad	De 30 a 34 años	(A)	30,89	51,83	16,23	0,52	0,52
	De 35 a 39 años	(B)	26,42	64,62	8,96	0,00	0,00
	De 40 a 44 años	(C)	20,95	A 65,22	12,65	1,19	0,00
	De 45 a 49 años	(D)	21,81	62,77	14,36	1,06	0,00
	De 50 a 55 años	(E)	20,25	56,44	B 21,47	0,61	1,23
Clase Social	Alta	(A)	26,69	57,58	14,61	0,84	0,28
	Media	(B)	23,77	63,38	12,21	0,43	0,21
	Baja	(C)	19,57	59,78	19,02	1,09	0,54
Ingresos mensuales en el hogar	Menos de 1.800 €	(A)	17,93	61,35	C 19,12	0,80	0,80
	De 1.800 a 3.000 €	(B)	25,64	62,11	11,68	0,28	0,28
	Más de 3.000 €	(C)	24,90	63,42	10,51	1,17	0,00
	Prefiero no responder	(D)	29,05	51,35	18,92	0,68	0,00
Ocupación	Trabaja	(A)	24,09	60,82	14,04	0,82	0,23
	No trabaja	(B)	23,68	59,87	15,79	0,00	0,66
Hábitat	Menos de 50.000 hab	(A)	25,07	58,51	15,82	0,00	0,60
	De 50.000 a 200.000 hab	(B)	19,75	63,87	14,71	1,26	0,42
	Más de 200.000 hab	(C)	25,58	60,60	12,90	0,92	0,00
Nivel de estudios	Básicos	(A)	17,54	62,28	18,42	0,88	0,88
	Medios	(B)	21,15	60,92	C 17,24	0,46	0,23
	Superiores	(C)	B 28,38	60,04	10,48	0,87	0,22
Región	Centro	(A)	20,08	63,39	16,14	0,39	0,00
	Este	(B)	27,69	55,38	16,92	0,00	0,00
	Nor-este	(C)	29,53	58,55	10,88	1,04	0,00
	Norte	(D)	24,69	63,58	11,11	0,00	0,62
	Sur-oeste	(E)	21,64	60,45	15,67	1,49	0,75

Los hombres, los encuestados de mayor edad, los padres con menos ingresos mensuales en el hogar y los que tienen nivel de estudios medios, en mayor porcentaje que el resto opinan que sus hijos a veces tienen una alimentación saludable, mientras que los padres de 40 a 44 años de edad afirman que casi siempre sus hijos tienen una alimentación saludable.

Prueba de significación estadística mediante t de Student, con un grado de significación del 95%. El recuadro indica diferencias significativamente estadísticas del grupo respecto a los grupos de cada categoría. Los resultados se basan en pruebas bilaterales con un nivel de significación 0.05.

**Pregunta 12: ¿Crees que tus hijos tienen una alimentación saludable?**

			Siempre	Casi siempre	A veces	Nunca	No lo sé
<b>Total</b>			<b>24,03</b>	<b>60,68</b>	<b>14,30</b>	<b>0,70</b>	<b>0,30</b>
<b>Tiene hijos menores de 23 años</b>	No	(A)	0,00	0,00	0,00	0,00	0,00
	Sí	(B)	24,03	60,68	14,30	0,70	0,30
<b>Nº de hijos menores de 23 años</b>	Ninguno	(A)	0,00	0,00	0,00	0,00	0,00
	Uno	(B)	27,71	57,43	13,65	1,00	0,20
	Dos	(C)	19,91	63,93	15,22	0,47	0,47
	Tres	(D)	24,29	62,86	12,86	0,00	0,00
	Cuatro	(E)	10,00	70,00	20,00	0,00	0,00
	Cinco o más	(F)	50,00	50,00	0,00	0,00	0,00
<b>Tiene hijos varones</b>	No	(A)	21,70	61,01	16,67	0,63	0,00
	Sí	(B)	25,11	60,52	13,21	0,73	0,44
<b>Tiene hijas</b>	No	(A)	<b>B</b> 27,44	59,37	11,87	1,06	0,26
	Sí	(B)	21,97	61,46	15,76	0,48	0,32
<b>Tiene hijos de 0-5 años</b>	No	(A)	20,98	60,24	<b>B</b> 17,43	1,18	0,17
	Sí	(B)	<b>A</b> 28,37	61,30	9,86	0,00	0,48
<b>Tiene hijos de 6-12 años</b>	No	(A)	24,74	58,42	15,29	1,20	0,34
	Sí	(B)	23,06	63,76	12,94	0,00	0,24
<b>Tiene hijos de 13-17 años</b>	No	(A)	25,63	60,72	13,09	0,28	0,28
	Sí	(B)	20,07	60,55	17,30	<b>A</b> 1,73	0,35
<b>Tiene hijos de 18-23 años</b>	No	(A)	<b>B</b> 26,03	61,60	11,47	0,64	0,26
	Sí	(B)	17,32	57,58	<b>A</b> 23,81	0,87	0,43

Los encuestados que no tienen hijas, los padres que tienen hijos de 0-5 años y los que no tienen hijos de 18-23 años, en mayor porcentaje que el resto afirman que sus hijos siempre tienen una alimentación saludable. Destacan los padres con hijos de 13-17 años que opinan en mayor porcentaje que el resto que sus hijos nunca tienen una alimentación saludable.

Prueba de significación estadística mediante t de Student, con un grado de significación del 95%. El recuadro Indica diferencias significativamente estadísticas del grupo respecto a los grupos de cada categoría. Los resultados se basan en pruebas bilaterales con un nivel de significación 0.05.

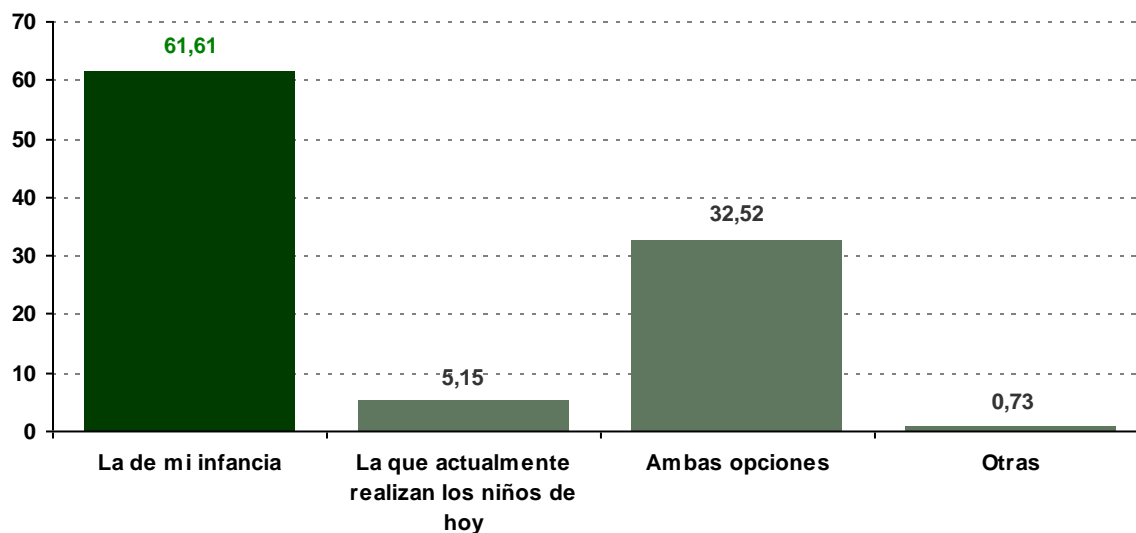


6.3

**O**PINIÓN DE LOS **E**SPAÑOLES  
SOBRE LA **O**BESIDAD **I**NFANTIL  
Y EL **F**OMENTO DE LAS  
**A**CTIVIDADES **D**EPORTIVAS  
Y **E**JERCICIO **F**ÍSICO EN  
**N**IÑOS Y **J**ÓVENES



**Pregunta 13: ¿Qué manera de jugar te parece más saludable?**



Según el 61,61% de los encuestados la manera más saludable de jugar es la de su infancia, mientras que para el 5,15% la más saludable es la que actualmente realizan los niños de hoy y para el 32,52% ambas opciones son maneras de jugar saludables.



**Pregunta 13: ¿Qué manera de jugar te parece más saludable?**

			La de mi infancia	La que actualmente realizan los niños de hoy	Ambas opciones	Otras
<b>Total</b>			<b>61,61</b>	<b>5,15</b>	<b>32,52</b>	<b>0,73</b>
Sexo	Hombre	(A)	58,30	6,18	34,75	0,77
	Mujer	(B)	A 65,09	4,06	30,18	0,68
Grupo de edad	De 30 a 34 años	(A)	E 67,11	4,21	27,37	1,32
	De 35 a 39 años	(B)	65,31	5,44	28,57	0,68
	De 40 a 44 años	(C)	58,73	4,13	37,14	0,00
	De 45 a 49 años	(D)	58,33	5,00	35,83	0,83
	De 50 a 55 años	(E)	56,45	7,32	35,54	0,70
Clase Social	Alta	(A)	57,37	5,58	36,25	0,80
	Media	(B)	63,45	4,90	31,09	0,56
	Baja	(C)	64,33	5,00	29,67	1,00
Ingresos mensuales en el hogar	Menos de 1.800 €	(A)	62,93	3,90	32,20	0,98
	De 1.800 a 3.000 €	(B)	C 66,60	4,66	28,54	0,20
	Más de 3.000 €	(C)	54,02	6,37	B 37,95	1,66
	Prefiero no responder	(D)	60,56	6,37	33,07	0,00
Ocupación	Trabaja	(A)	60,78	5,49	32,86	0,88
	No trabaja	(B)	65,64	3,47	30,89	0,00
Hábitat	Menos de 50.000 hab	(A)	64,02	4,60	31,17	0,21
	De 50.000 a 200.000 hab	(B)	59,54	5,13	35,04	0,28
	Más de 200.000 hab	(C)	60,99	5,53	32,17	1,31
Nivel de estudios	Básicos	(A)	68,55	6,29	24,53	0,63
	Medios	(B)	62,75	5,39	31,70	0,16
	Superiores	(C)	59,19	4,70	A 34,90	1,21
Región	Centro	(A)	63,06	6,07	29,82	1,06
	Este	(B)	61,66	3,11	35,23	0,00
	Nor-este	(C)	55,23	5,88	E 38,24	0,65
	Norte	(D)	59,61	2,75	36,47	1,18
	Sur-oeste	(E)	C 66,58	6,27	26,63	0,52

Las mujeres, los encuestados de menor edad, aquellas personas con ingresos medios en el hogar y los que residen en la zona sur-oeste de España, en mayor porcentaje que el resto opinan que la de su infancia es la forma de jugar más saludable. Sin embargo los encuestados con mayores ingresos en el hogar, con estudios superiores y los encuestados que residen en la zona nor-este, en mayor medida que el resto opinan que tanto la de su infancia como la actual son formas de jugar saludables.

Prueba de significación estadística mediante t de Student, con un grado de significación del 95%. El recuadro indica diferencias significativamente estadísticas del grupo respecto a los grupos de cada categoría. Los resultados se basan en pruebas bilaterales con un nivel de significación 0.05.

**Pregunta 13: ¿Qué manera de jugar te parece más saludable?**

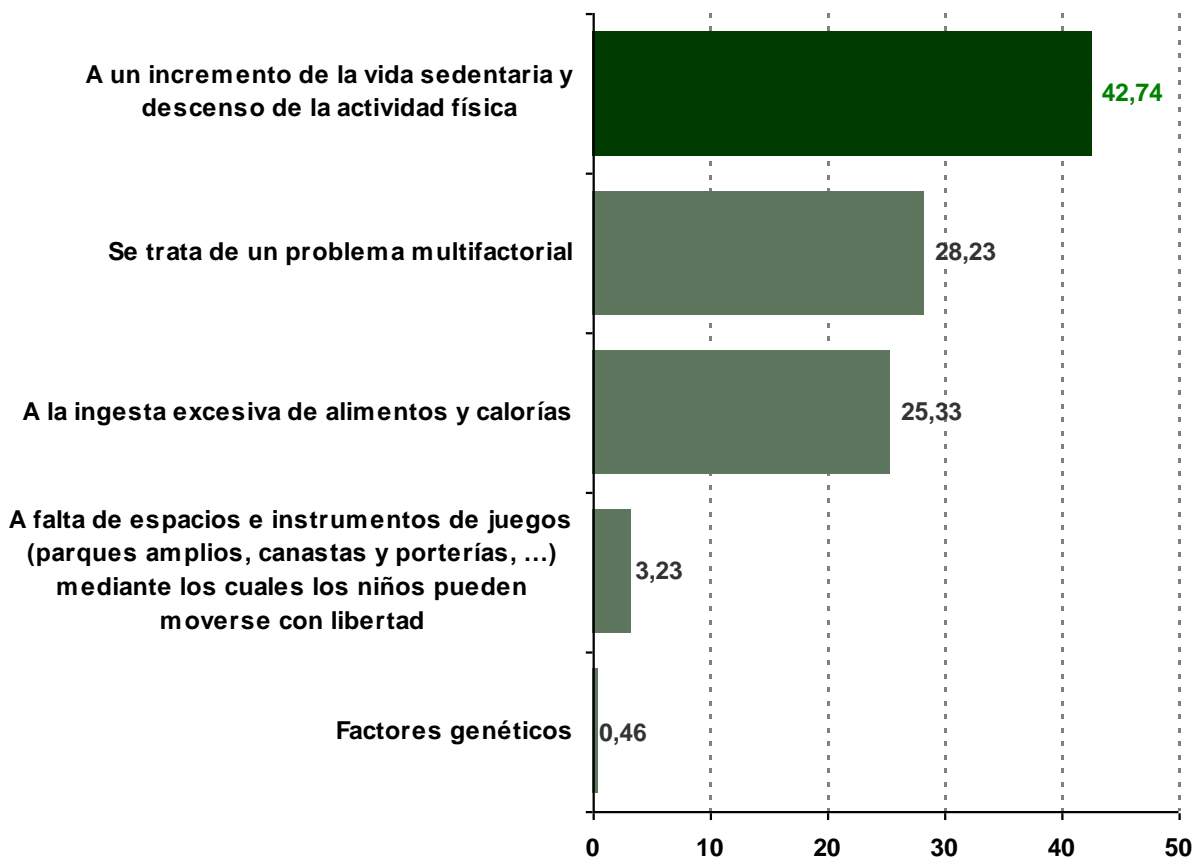
			La de mi infancia	La que realizan los niños de hoy	Ambas opciones	Otras
Total			61,61	5,15	32,52	0,73
Tiene hijos menores de 23 años	No	(A)	<b>B</b> 66,60	0,98	31,43	0,98
	Sí	(B)	59,09	<b>A</b> 7,25	33,07	0,60
Nº de hijos menores de 23 años	Ninguno	(A)	<b>C</b> 66,60	0,98	31,43	0,98
	Uno	(B)	62,45	<b>A</b> 8,03	28,92	0,60
	Dos	(C)	55,97	<b>A</b> 7,26	36,07	0,70
	Tres	(D)	57,14	1,43	41,43	0,00
	Cuatro	(E)	40,00	10,00	50,00	0,00
	Cinco o más	(F)	50,00	0,00	50,00	0,00
Tiene hijos varones	No	(A)	<b>B</b> 64,21	3,39	31,44	0,97
	Sí	(B)	58,49	<b>A</b> 7,26	33,82	0,44
Tiene hijas	No	(A)	<b>B</b> 64,75	4,17	30,29	0,79
	Sí	(B)	57,17	<b>A</b> 6,53	<b>A</b> 35,67	0,64
Tiene hijos de 0-5 años	No	(A)	62,27	4,82	32,36	0,55
	Sí	(B)	59,86	6,01	32,93	1,20
Tiene hijos de 6-12 años	No	(A)	<b>B</b> 63,79	3,94	31,44	0,82
	Sí	(B)	56,00	<b>A</b> 8,24	35,29	0,47
Tiene hijos de 13-17 años	No	(A)	62,43	4,73	31,95	0,90
	Sí	(B)	58,13	6,92	34,95	0,00
Tiene hijos de 18-23 años	No	(A)	61,40	5,06	32,68	0,86
	Sí	(B)	62,77	5,63	31,60	0,00

Los encuestados que no tienen hijos menores de 23 años, en mayor medida que el resto opina que la manera de jugar de su infancia es la más saludable, sin embargo los padres que tienen hijos menores de 23 años, los encuestados con uno o dos hijos y los padres con hijos de 6-12 años de edad, en mayor medida que el resto, opinan que la manera de jugar más saludable es la que realizan los hijos hoy en día.

Prueba de significación estadística mediante t de Student, con un grado de significación del 95%. El recuadro Indica diferencias significativamente estadísticas del grupo respecto a los grupos de cada categoría. Los resultados se basan en pruebas bilaterales con un nivel de significación 0.05.



**Pregunta 14:** La obesidad infantil está aumentando en nuestro país de manera alarmante, ¿a qué crees que es debido principalmente?



Según el 42,74% de las personas encuestadas el hecho de que la obesidad infantil esté aumentando en nuestro país de manera alarmante es debido a un incremento de la vida sedentaria y un descenso de la actividad física, seguido de la opinión de que se trata de un problema multifactorial (28,23%) y de los que piensan que se debe a la ingesta excesiva de alimentos y calorías (25,33%).

**Pregunta 14: La obesidad infantil está aumentando en nuestro país de manera alarmante, ¿a qué crees que es debido principalmente?**

		Incremento de la vida sedentaria y descenso de la actividad física	Se trata de un problema multifactorial	A la ingesta excesiva de alimentos y calorías	A falta de espacios e instrumentos de juegos	Factores genéticos
<b>Total</b>		<b>42,74</b>	<b>28,23</b>	<b>25,33</b>	<b>3,23</b>	<b>0,46</b>
Sexo	Hombre	(A) 44,14	26,64	26,13	2,57	0,51
	Mujer	(B) 41,27	29,91	24,49	3,92	0,41
Grupo de edad	De 30 a 34 años	(A) 43,95	C 35,26	18,42	2,11	0,26
	De 35 a 39 años	(B) E 48,30	27,55	18,71	4,42	1,02
	De 40 a 44 años	(C) 40,63	23,49	AB 31,11	4,76	0,00
	De 45 a 49 años	(D) E 46,67	27,50	23,75	1,67	0,42
	De 50 a 55 años	(E) 34,49	25,44	ABD 36,24	3,14	0,70
Clase Social	Alta	(A) 38,05	30,88	26,69	3,78	0,60
	Media	(B) 44,82	28,15	23,81	2,94	0,28
	Baja	(C) 45,67	24,00	26,67	3,00	0,67
Ingresos mensuales en el hogar	Menos de 1.800 €	(A) 44,15	24,88	27,07	3,17	0,73
	De 1.800 a 3.000 €	(B) 46,15	26,52	25,10	2,02	0,20
	Más de 3.000 €	(C) 40,17	31,30	25,21	3,05	0,28
	Prefiero no responder	(D) 37,45	32,67	23,11	B 5,98	0,80
Ocupación	Trabaja	(A) 41,77	29,12	25,06	B 3,66	0,40
	No trabaja	(B) 47,49	23,94	26,64	1,16	0,77
Hábitat	Menos de 50.000 hab	(A) 40,59	27,20	28,03	3,77	0,42
	De 50.000 a 200.000 hab	(B) 43,02	28,49	24,22	3,42	0,85
	Más de 200.000 hab	(C) 44,10	28,82	24,02	2,77	0,29
Nivel de estudios	Básicos	(A) 45,28	14,47	C 36,48	1,89	C 1,89
	Medios	(B) 45,75	22,88	C 27,12	3,92	0,33
	Superiores	(C) 39,73	AB 35,57	21,48	2,95	0,27
Región	Centro	(A) 40,90	26,12	29,02	3,43	0,53
	Este	(B) 46,63	27,46	22,28	3,63	0,00
	Nor-este	(C) 37,58	30,39	D 30,07	1,63	0,33
	Norte	(D) 47,45	28,63	19,22	4,71	0,00
	Sur-oeste	(E) 43,60	28,72	23,50	3,13	1,04

Los encuestados de edades comprendidas entre los 35 a 39 años y entre los 45 a 49 años, en mayor medida que el resto opinan que la obesidad infantil aumenta en nuestro país debido al incremento de la vida sedentaria y el descenso de la actividad física. Por otro lado los más jóvenes y los encuestados con estudios superiores, en mayor porcentaje que el resto opinan que se trata de un problema multifactorial. Sin embargo, los encuestados de 40 a 44 años y de 50 a 55 años, aquellos con estudios básicos y medios y los que residen en la zona Nor-este, en mayor medida que el resto opinan que el aumento de la obesidad infantil se debe a la ingesta excesiva de alimentos y calorías.

Prueba de significación estadística mediante t de Student, con un grado de significación del 95%. El recuadro indica diferencias significativamente estadísticas del grupo respecto a los grupos de cada categoría. Los resultados se basan en pruebas bilaterales con un nivel de significación 0.05.



**Pregunta 14: La obesidad infantil está aumentando en nuestro país de manera alarmante, ¿a qué crees que es debido principalmente?**

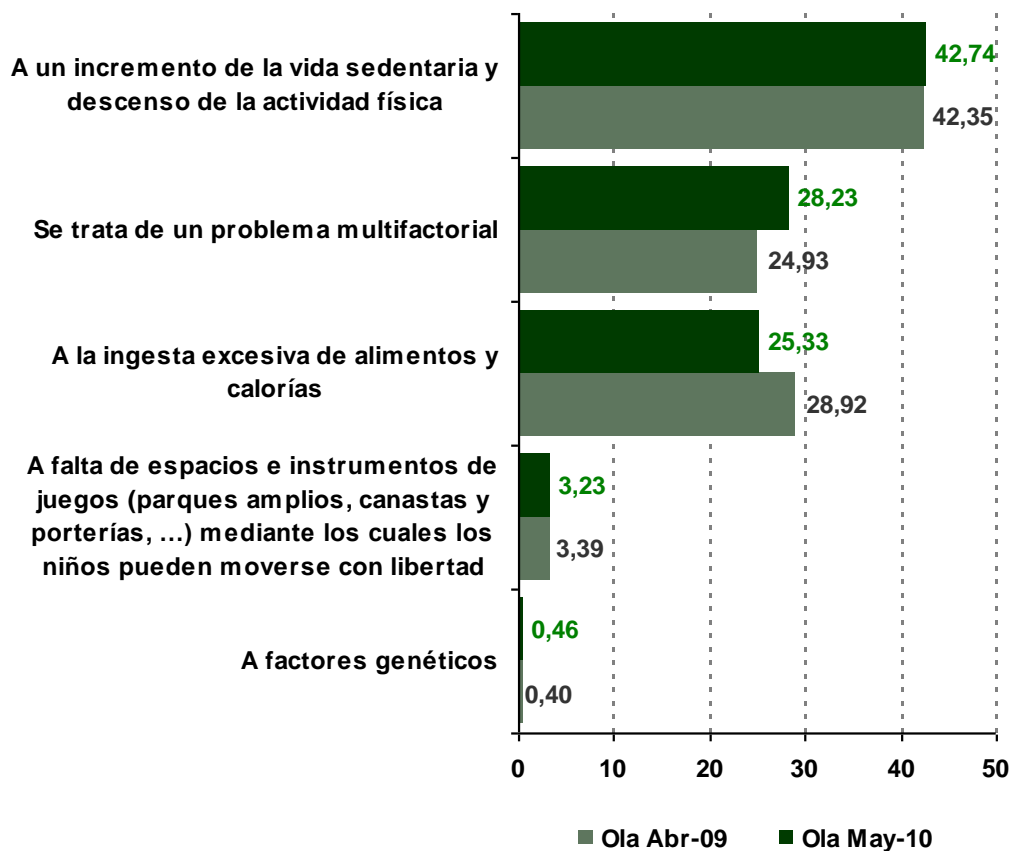
			Incremento de la vida sedentaria y descenso de la actividad física	Se trata de un problema multifactorial	A la ingesta excesiva de alimentos y calorías	A falta de espacios e instrumentos de juegos	Factores genéticos
Total			42,74	28,23	25,33	3,23	0,46
Tiene hijos menores de 23 años	No	(A)	44,60	B 34,38	18,27	2,55	0,20
	Sí	(B)	41,81	25,12	A 28,90	3,57	0,60
Nº de hijos menores de 23 años	Ninguno	(A)	44,60	C 34,38	18,27	2,55	0,20
	Uno	(B)	43,17	26,10	A 27,71	2,41	0,60
	Dos	(C)	39,11	24,36	A 30,68	5,15	0,70
	Tres	(D)	48,57	20,00	28,57	2,86	0,00
	Cuatro	(E)	40,00	40,00	20,00	0,00	0,00
	Cinco o más	(F)	50,00	50,00	0,00	0,00	0,00
Tiene hijos varones	No	(A)	44,01	B 31,20	21,64	2,78	0,36
	Sí	(B)	41,22	24,67	A 29,75	3,77	0,58
Tiene hijas	No	(A)	44,14	B 30,63	21,85	3,15	0,23
	Sí	(B)	40,76	24,84	A 30,25	3,34	0,80
Tiene hijos de 0-5 años	No	(A)	42,45	28,73	25,64	2,82	0,36
	Sí	(B)	43,51	26,92	24,52	4,33	0,72
Tiene hijos de 6-12 años	No	(A)	43,45	B 30,06	23,37	2,57	0,55
	Sí	(B)	40,94	23,53	A 30,35	A 4,94	0,24
Tiene hijos de 13-17 años	No	(A)	42,14	B 29,99	23,96	3,42	0,49
	Sí	(B)	45,33	20,76	A 31,14	2,42	0,35
Tiene hijos de 18-23 años	No	(A)	42,65	B 29,34	24,28	3,42	0,31
	Sí	(B)	43,29	22,08	A 31,17	2,16	A 1,30

Los encuestados sin hijos menores de 23 años, en mayor proporción que el resto opinan que el aumento de la obesidad infantil en nuestro país es un problema multifactorial, mientras que los padres con hijos menores de 23 años, aquellos que tienen uno y dos hijos y los encuestados con hijos de edad comprendida entre 6 y 23 años, opinan que es la ingesta excesiva de alimentos y calorías lo que provoca el aumento de la obesidad infantil, en mayor medida que el resto.

Prueba de significación estadística mediante t de Student, con un grado de significación del 95%. El recuadro indica diferencias significativamente estadísticas del grupo respecto a los grupos de cada categoría. Los resultados se basan en pruebas bilaterales con un nivel de significación 0.05.



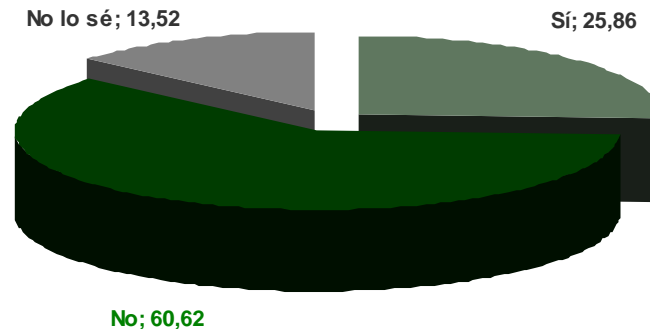
**Pregunta 14:** La obesidad infantil está aumentando en nuestro país de manera alarmante, ¿a qué crees que es debido principalmente?



Aumenta el porcentaje de personas que opinan que la obesidad infantil está aumentando en nuestro país de manera alarmante debido a un problema multifactorial con respecto a 2009, mientras que disminuye, la opinión de que se debe a la ingesta excesiva de alimentos y calorías.



**Pregunta 15:** *¿Consideras que en la enseñanza obligatoria (primaria y secundaria) se realiza suficiente educación física y actividades deportivas?*



El 60,62% de los encuestados opinan que en la enseñanza obligatoria no se realiza suficiente educación física y actividades deportivas, frente a un 25,86% que opina lo contrario. Destaca un 13,52% que no lo tiene claro.



**Pregunta 15: ¿Consideras que en la enseñanza obligatoria (primaria y secundaria) se realiza suficiente educación física y actividades deportivas?**

			Si	No	No lo sé
<b>Total</b>			<b>25,86</b>	<b>60,62</b>	<b>13,52</b>
Sexo	Hombre	(A)	23,17	B 64,22	12,61
	Mujer	(B)	A 28,69	56,83	14,48
Grupo de edad	De 30 a 34 años	(A)	26,84	56,05	17,11
	De 35 a 39 años	(B)	24,15	63,27	12,59
	De 40 a 44 años	(C)	27,30	60,32	12,38
	De 45 a 49 años	(D)	24,58	62,50	12,92
	De 50 a 55 años	(E)	25,78	62,72	11,50
Clase Social	Alta	(A)	24,50	64,14	11,35
	Media	(B)	25,91	60,08	14,01
	Baja	(C)	28,00	56,00	16,00
Ingresos mensuales en el hogar	Menos de 1.800 €	(A)	24,88	61,71	13,41
	De 1.800 a 3.000 €	(B)	28,54	58,70	12,75
	Más de 3.000 €	(C)	22,99	65,37	11,63
	Prefiero no responder	(D)	26,29	55,78	17,93
Ocupación	Trabaja	(A)	26,09	60,62	13,29
	No trabaja	(B)	24,71	60,62	14,67
Hábitat	Menos de 50.000 hab	(A)	26,78	61,51	11,72
	De 50.000 a 200.000 hab	(B)	27,07	59,26	13,68
	Más de 200.000 hab	(C)	24,60	60,70	14,70
Nivel de estudios	Básicos	(A)	B 34,59	54,09	11,32
	Medios	(B)	21,24	A C 65,03	13,73
	Superiores	(C)	B 27,79	58,39	13,83
Región	Centro	(A)	29,55	56,99	13,46
	Este	(B)	27,46	58,55	13,99
	Nor-este	(C)	26,47	56,54	E 16,99
	Norte	(D)	24,31	60,39	15,29
	Sur-oeste	(E)	21,93	A C 68,67	9,40

Las mujeres, los encuestados con estudios básicos y superiores, en mayor proporción que el resto opinan que en la enseñanza obligatoria (primaria y secundaria) se realiza suficiente educación física y actividades deportivas, sin embargo, los hombres, los encuestados con estudios medios y los que residen en la zona sur-oeste, en mayor medida que el resto opinan lo contrario.

Prueba de significación estadística mediante t de Student, con un grado de significación del 95%. El recuadro Indica diferencias significativamente estadísticas del grupo respecto a los grupos de cada categoría. Los resultados se basan en pruebas bilaterales con un nivel de significación 0.05.

**Pregunta 15:** ¿Consideras que en la enseñanza obligatoria (primaria y secundaria) se realiza suficiente educación física y actividades deportivas?

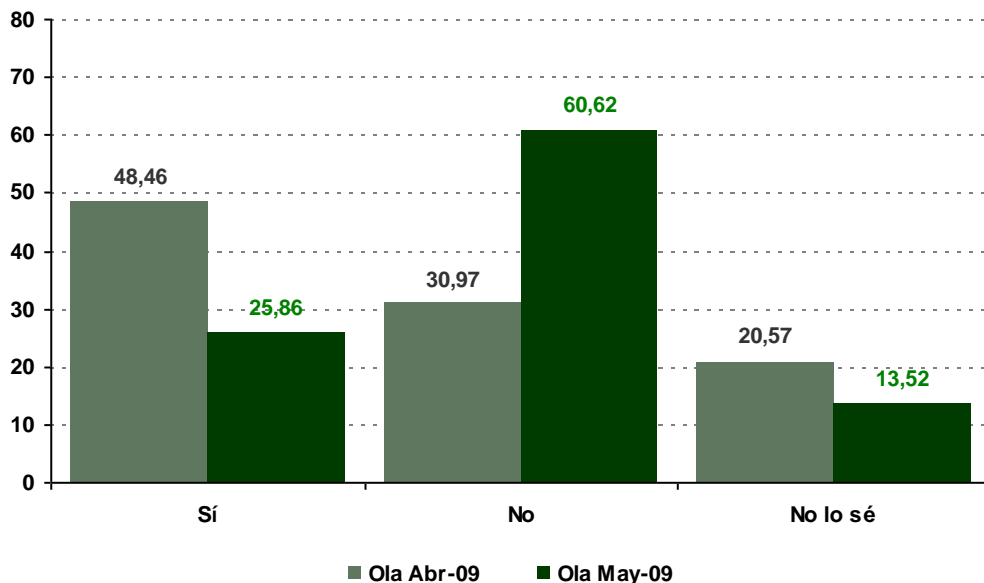
			Sí	No	No lo sé	
Total			25,86	60,62	13,52	
Tiene hijos menores de 23 años	No	(A)	18,47	58,55	B	22,99
	Sí	(B)	A 29,59	61,67		8,74
Nº de hijos menores de 23 años	Ninguno	(A)	18,47	58,55	B C D	22,99
	Uno	(B)	A 31,33	58,63		10,04
	Dos	(C)	A 27,40	64,87		7,73
	Tres	(D)	30,00	62,86		7,14
	Cuatro	(E)	20,00	80,00		0,00
	Cinco o más	(F)	100,00	0,00		0,00
Tiene hijos varones	No	(A)	23,22	58,28	B	18,50
	Sí	(B)	A 29,03	A 63,43		7,55
Tiene hijas	No	(A)	22,75	61,04	B	16,22
	Sí	(B)	A 30,25	60,03		9,71
Tiene hijos de 0-5 años	No	(A)	25,00	61,18		13,82
	Sí	(B)	28,13	59,13		12,74
Tiene hijos de 6-12 años	No	(A)	23,37	59,95	B	16,68
	Sí	(B)	A 32,24	62,35		5,41
Tiene hijos de 13-17 años	No	(A)	25,02	59,58	B	15,40
	Sí	(B)	29,41	65,05		5,54
Tiene hijos de 18-23 años	No	(A)	25,68	59,46	B	14,86
	Sí	(B)	26,84	A 67,10		6,06

Los padres con hijos menores de 23 años, aquellos que tienen uno o dos hijos, y los padres con hijos de 6-12 años, en mayor porcentaje que el resto afirman que sí se realiza suficiente educación física y actividades deportivas en la enseñanza obligatoria. Sin embargo, los padres con hijos varones y los encuestados con hijos de 18-23 años, en mayor proporción que el resto opinan lo contrario.

Prueba de significación estadística mediante t de Student, con un grado de significación del 95%. El recuadro Indica diferencias significativamente estadísticas del grupo respecto a los grupos de cada categoría. Los resultados se basan en pruebas bilaterales con un nivel de significación 0.05.

**Pregunta 15: ¿Consideras que en la enseñanza obligatoria (primaria y secundaria) se realiza suficiente educación física y actividades deportivas?**

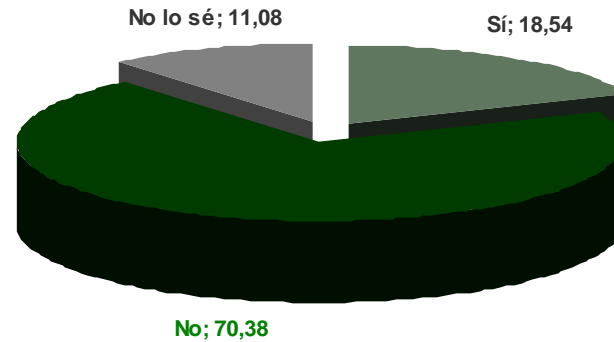
**Nota:** Se ha utilizado diferente metodología en esta pregunta, en Abr09 la base correspondía a los padres que tienen hijos menores de 20 años y en May10 la base corresponde al total de los encuestados.



Disminuye en 22,6 puntos el porcentaje de encuestados que opinan que en la enseñanza obligatoria se realiza suficiente educación física y actividades deportivas con respecto a 2009, aumentando casi 30 puntos porcentuales, aquellos que piensan que no se realiza suficiente educación física y actividades deportivas en la enseñanza obligatoria.



**Pregunta 16:** *¿Consideras que las administraciones públicas apoyan y fomentan suficientemente la realización diaria de ejercicio físico regular de nuestros hijos?*



El 70,38% de las personas encuestadas considera que las administraciones públicas no apoyan ni fomentan suficientemente la realización diaria de ejercicio físico regular de nuestros hijos, frente a un 18,54% que opina lo contrario. Destaca un 11,08% que no lo tiene claro.



**Pregunta 16: ¿Consideras que las administraciones públicas apoyan y fomentan suficientemente la realización diaria de ejercicio físico regular de nuestros hijos?**

			Si	No	No lo sé
<b>Total</b>			<b>18,54</b>	<b>70,38</b>	<b>11,08</b>
Sexo	Hombre	(A)	18,40	72,72	8,88
	Mujer	(B)	18,67	67,93	13,40
Grupo de edad	De 30 a 34 años	(A)	20,79	66,05	13,16
	De 35 a 39 años	(B)	22,11	66,67	11,22
	De 40 a 44 años	(C)	17,78	69,52	12,70
	De 45 a 49 años	(D)	13,33	78,75	7,92
	De 50 a 55 años	(E)	17,07	73,87	9,06
Clase Social	Alta	(A)	17,13	71,91	10,96
	Media	(B)	20,03	69,33	10,64
	Baja	(C)	17,33	70,33	12,33
Ingresos mensuales en el hogar	Menos de 1.800 €	(A)	18,05	71,71	10,24
	De 1.800 a 3.000 €	(B)	21,66	69,84	8,50
	Más de 3.000 €	(C)	16,07	72,85	11,08
	Prefiero no responder	(D)	16,73	65,74	17,53
Ocupación	Trabaja	(A)	18,54	70,33	11,14
	No trabaja	(B)	18,53	70,66	10,81
Hábitat	Menos de 50.000 hab	(A)	20,50	70,50	9,00
	De 50.000 a 200.000 hab	(B)	17,38	68,38	14,25
	Más de 200.000 hab	(C)	17,76	71,32	10,92
Nivel de estudios	Básicos	(A)	22,01	64,78	13,21
	Medios	(B)	15,69	74,51	9,80
	Superiores	(C)	20,13	68,19	11,68
Región	Centro	(A)	19,79	68,07	12,14
	Este	(B)	19,69	70,98	9,33
	Nor-este	(C)	15,36	71,90	12,75
	Norte	(D)	21,18	68,63	10,20
	Sur-oeste	(E)	17,49	72,32	10,18

Los hombres, las personas de 45 a 49 años y los encuestados con estudios medios, en mayor proporción que el resto opinan que las administraciones públicas **No** apoyan y fomentan suficientemente la realización diaria de ejercicio físico regular de nuestros hijos.

Prueba de significación estadística mediante t de Student, con un grado de significación del 95%. El recuadro Indica diferencias significativamente estadísticas del grupo respecto a los grupos de cada categoría. Los resultados se basan en pruebas bilaterales con un nivel de significación 0.05.

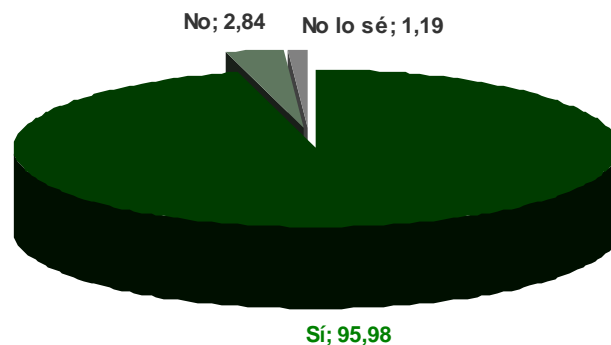
**Pregunta 16:** ¿Consideras que las administraciones públicas apoyan y fomentan suficientemente la realización diaria de ejercicio físico regular de nuestros hijos?

			Sí	No	No lo sé
Total			18,54	70,38	11,08
Tiene hijos menores de 23 años	No	(A)	15,32	70,92	B 13,75
	Sí	(B)	A 20,16	70,11	9,73
Nº de hijos menores de 23 años	Ninguno	(A)	15,32	70,92	13,75
	Uno	(B)	21,69	68,67	9,64
	Dos	(C)	18,74	71,19	10,07
	Tres	(D)	18,57	72,86	8,57
	Cuatro	(E)	10,00	80,00	10,00
	Cinco o más	(F)	50,00	50,00	0,00
Tiene hijos varones	No	(A)	16,93	70,01	B 13,06
	Sí	(B)	20,46	70,83	8,71
Tiene hijas	No	(A)	17,91	70,83	11,26
	Sí	(B)	19,43	69,75	10,83
Tiene hijos de 0-5 años	No	(A)	17,18	B 72,00	10,82
	Sí	(B)	A 22,12	66,11	11,78
Tiene hijos de 6-12 años	No	(A)	17,87	70,49	11,64
	Sí	(B)	20,24	70,12	9,65
Tiene hijos de 13-17 años	No	(A)	18,66	69,19	B 12,14
	Sí	(B)	17,99	A 75,43	6,57
Tiene hijos de 18-23 años	No	(A)	18,60	69,88	11,52
	Sí	(B)	18,18	73,16	8,66

Los padres con hijos menores de 23 años y los encuestados con hijos de edad comprendida entre 0 y 5 años, en mayor proporción que el resto opina que las administraciones públicas sí apoyan y fomentan suficientemente la realización diaria de ejercicio físico regular de nuestros hijos. Por otro lado, los padres que no tienen hijos de 0-5 años y los que tienen hijos de 13-17 años, en mayor medida que el resto opinan lo contrario.

Prueba de significación estadística mediante t de Student, con un grado de significación del 95%. El recuadro Indica diferencias significativamente estadísticas del grupo respecto a los grupos de cada categoría. Los resultados se basan en pruebas bilaterales con un nivel de significación 0.05.

**Pregunta 17:** ¿Crees que se puede mantener una alimentación saludable comiendo de todo pero de forma equilibrada?



El 95,98% de los encuestados cree que se puede mantener una alimentación saludable comiendo de todo pero de forma equilibrada.



**Pregunta 17:** ¿Crees que se puede mantener una alimentación saludable comiendo de todo pero de forma equilibrada?

			Si	No	No lo sé
<b>Total</b>			<b>95,98</b>	<b>2,84</b>	<b>1,19</b>
Sexo	Hombre	(A)	95,75	3,22	1,03
	Mujer	(B)	96,21	2,44	1,35
Grupo de edad	De 30 a 34 años	(A)	93,68	3,42	2,89
	De 35 a 39 años	(B)	97,28	2,04	0,68
	De 40 a 44 años	(C)	96,51	3,17	0,32
	De 45 a 49 años	(D)	<sup>A</sup> 98,75	0,83	0,42
	De 50 a 55 años	(E)	94,77	4,18	1,05
Clase Social	Alta	(A)	95,22	4,18	0,60
	Media	(B)	96,22	2,24	1,54
	Baja	(C)	96,67	2,00	1,33
Ingresos mensuales en el hogar	Menos de 1.800 €	(A)	95,61	2,93	1,46
	De 1.800 a 3.000 €	(B)	97,17	2,02	0,81
	Más de 3.000 €	(C)	95,57	3,32	1,11
	Prefiero no responder	(D)	94,82	3,59	1,59
Ocupación	Trabaja	(A)	<sup>B</sup> 96,50	2,47	1,03
	No trabaja	(B)	93,44	4,63	1,93
Hábitat	Menos de 50.000 hab	(A)	95,82	3,77	0,42
	De 50.000 a 200.000 hab	(B)	94,87	3,42	1,71
	Más de 200.000 hab	(C)	96,65	1,89	1,46
Nivel de estudios	Básicos	(A)	93,08	4,40	2,52
	Medios	(B)	96,41	2,94	0,65
	Superiores	(C)	96,24	2,42	1,34
Región	Centro	(A)	96,83	2,37	0,79
	Este	(B)	95,85	2,59	1,55
	Nor-este	(C)	96,73	1,96	1,31
	Norte	(D)	96,86	2,35	0,78
	Sur-oeste	(E)	93,99	4,44	1,57

Los encuestados de 45 a 49 años de edad y que trabajan, en mayor medida que el resto afirman que se puede mantener una alimentación saludable comiendo de todo pero de forma equilibrada.

Prueba de significación estadística mediante t de Student, con un grado de significación del 95%. El recuadro Indica diferencias significativamente estadísticas del grupo respecto a los grupos de cada categoría. Los resultados se basan en pruebas bilaterales con un nivel de significación 0.05.

**Pregunta 17:** ¿Crees que se puede mantener una alimentación saludable comiendo de todo pero de forma equilibrada?

			Sí	No	No lo sé
Total			95,98	2,84	1,19
Tiene hijos menores de 23 años	No	(A)	96,07	2,75	1,18
	Sí	(B)	95,93	2,88	1,19
Nº de hijos menores de 23 años	Ninguno	(A)	96,07	2,75	1,18
	Uno	(B)	94,98	3,41	1,61
	Dos	(C)	96,72	2,34	0,94
	Tres	(D)	97,14	2,86	0,00
	Cuatro	(E)	100,00	0,00	0,00
	Cinco o más	(F)	100,00	0,00	0,00
Tiene hijos varones	No	(A)	95,77	2,78	1,45
	Sí	(B)	96,23	2,90	0,87
Tiene hijas	No	(A)	96,06	2,93	1,01
	Sí	(B)	95,86	2,71	1,43
Tiene hijos de 0-5 años	No	(A)	96,36	2,73	0,91
	Sí	(B)	94,95	3,13	1,92
Tiene hijos de 6-12 años	No	(A)	96,15	2,38	1,47
	Sí	(B)	95,53	4,00	0,47
Tiene hijos de 13-17 años	No	(A)	95,44	3,18	1,39
	Sí	(B)	A 98,27	1,38	0,35
Tiene hijos de 18-23 años	No	(A)	95,95	2,96	1,09
	Sí	(B)	96,10	2,16	1,73

Los padres con hijos de 13-17 años de edad, en mayor medida que el resto opinan que se puede mantener una alimentación saludable comiendo de todo pero de forma equilibrada.

Prueba de significación estadística mediante t de Student, con un grado de significación del 95%. El recuadro Indica diferencias significativamente estadísticas del grupo respecto a los grupos de cada categoría. Los resultados se basan en pruebas bilaterales con un nivel de significación 0.05.



# MUCHAS GRACIAS

Estudio realizado por **Sondea**

[www.sondea.com](http://www.sondea.com)

Info@sondea.com